

# La CENA lance le déploiement national du matériel électoral

N° 534 DU 09 AVRIL 2026

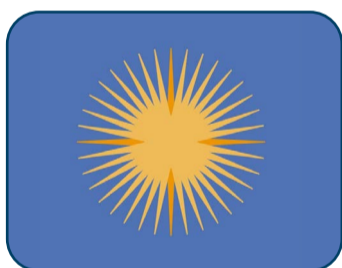
## L'Emblème du jour

JOURNAL D'INFORMATIONS, D'ANALYSES, D'INVESTIGATIONS ET DE PUBLICITÉS

Porto-Novo, Rép. Bénin - Email : lemblemedujour@gmail.com - Tél : +229 0195534395



# Le Mono consacre la dynamique Wadagni-Talata



## Thème : Agriculture - Industrialisation et Croissance économique



# Grande mobilisation du fan-club RoW à Wadagni



BÉNIN - PRÉSIDENTIELLE 2026

## PLUS LOIN, ENSEMBLE

### WADAGNI.TALATA



## PRÉSIDENTIELLE 2026

# Le Mono consacre la dynamique Wadagni-Talata



Après une démonstration de force dans le Couffo, le duo formé par Romuald Wadagni et Mariam Chabi Talata a achevé en apothéose sa tournée dans le département du Mono, ce mercredi 8 avril 2026.

De Grand-Popo à Lokossa, en passant par Bopa, Comé, Athiéomé et Houéyogbé, les candidats ont suscité une mobilisation exceptionnelle, traduisant un soutien massif à quelques jours du scrutin présidentiel du 12 avril.

Une ferveur populaire à la hauteur des attentes

Étape hautement symbolique, le passage du duo dans le Mono, considéré comme le fief naturel de Romuald Wadagni, a donné lieu à une véritable communion avec les populations. Accueilli comme un fils du terroir, le candidat a reçu des marques d'affection et de reconnaissance dans chacune des communes visitées. Entre bains de foule, échanges en langue locale et moments de proximité, le lien avec les populations s'est renforcé à chaque étape.

À Lokossa, l'engouement a atteint son paroxysme. Le stade municipal s'est révélé trop exigü face à l'affluence, laissant place à une marée humaine impressionnante et particulièrement enthousiaste.

Marquée par cette mobilisation, la colistière Mariam Chabi Talata n'a pas caché son admiration : « Depuis le début de cette tournée, je n'ai rien vu de comparable. Aujourd'hui, j'ai vu un candidat chanter, danser, et vibrer avec son peuple. Le Bénin entier vous regarde, et je suis convaincue que vous lui offrirez une victoire éclatante dimanche. »

Une large convergence des forces politiques

Au-delà de la mobilisation populaire, la tournée dans le Mono a été marquée par une forte présence de figures politiques de premier plan, illustrant un large ralliement autour de la candidature de Romuald Wadagni.

Parmi les personnalités présentes figuraient notamment Mathurin Nago, Éric Houndété, Chabi Yayi, ainsi que le patriarche Bruno Amoussou.

Prenant la parole, ce dernier a salué les qualités du candidat, qu'il considère comme le profil idéal pour poursuivre et amplifier les réformes engagées dans le pays. Pour de nombreux observateurs, cette convergence politique renforce l'image d'une candidature de rassemblement, tournée vers la construction du Bénin de demain.

Des engagements ciblés pour le développement du Mono

Face aux populations, Romuald Wadagni a exprimé sa satisfaction quant à la mobilisation et à la détermination des forces vives du Mono. Il a salué leur esprit d'engagement et leur volonté de progrès.

Le candidat a, à cette occasion, décliné plusieurs axes prioritaires pour ce département à forte vocation agricole :  
Renforcement de la production agricole : amélioration des équipements et accompagnement accru des producteurs locaux  
Promotion de la souveraineté économique : facilitation de l'accès au financement et encouragement à la transformation locale des produits  
Éducation inclusive : consolidation du système éducatif avec un accent particulier sur la généralisation de la gratuité de la scolarisation des filles

Une dynamique électorale confirmée

À l'issue de cette tournée, le duo Wadagni-Talata repart du Mono avec un capital politique renforcé et l'assurance d'un soutien significatif dans les urnes. À quelques jours du scrutin, cette démonstration de force vient consolider une dynamique déjà bien engagée, portée à la fois par l'adhésion populaire et le ralliement de plusieurs figures politiques majeures.

*Emeric Joël ALLAGBE*

## MEDIAS AU BENIN

## Votre site d'informations en ligne

Dans le souci de mieux vous informer et surtout vous servir, EMERIC PRODUCTION qui édite votre journal «L'Emblème du jour» a lancé le jeudi 15 août 2024 son site web officiel "www.lemblemedujour.com"

Sur ce site, vous pouvez désormais lire tous les articles et télécharger toutes les parutions de votre journal «L'Emblème du jour» ainsi que toutes les publicités de ELONA HOUSE et de FENOU GUEST HOUSE. Mieux ce site est également un espace publicitaire pour tous nos partenaires, soutiens, sponsors.

Sur [www.lemblemedujour.bj](http://www.lemblemedujour.bj), faites comme chez vous.

[www.lemblemedujour.bj](http://www.lemblemedujour.bj)  
[www.lemblemedujour.com](http://www.lemblemedujour.com)

**L'Emblème** du jour

JOURNAL D'INFORMATION, D'ANALYSE, D'INVESTIGATION ET DE PUBLICITÉ

Porto-Novo, Rép. Bénin - Email : [lemblemedujour@gmail.com](mailto:lemblemedujour@gmail.com)  
Tél : +229 0195534395

ISBN : 978-99982-1-737-9 DEPOT LEGALE N° 15577  
N° 495-25/HAAC/PT/CLC/SG/DA/DC/SDC/SCS

**PORTO-NOVO (République du Bénin)**

**EMAIL : [lemblemedujour@gmail.com](mailto:lemblemedujour@gmail.com)**

**TELEPHONE : +229 01 98 90 46 40**

### PRODUCTION

**ETS EMERIC PRODUCTION  
(RCCM RB/PNO/09A848)**

### DIRECTEUR DE PUBLICATION

**Eméric Joel ALLAGBE  
+229 01 97 90 46 40 / 01 98 90 46 40**

### SECRÉTAIRE DE RÉDACTION

**Fernandez Cyrus Benicio SOWANOU  
+229 01 97 74 01 02**

### RÉDACTION

**Emeric Joël ALLAGBE (Journaliste)**  
**Fernandez Cyrus SOWANOU (Journaliste)**  
**James Meryl ALLAGBE (Journaliste)**  
**Marie Estelle AKANNI (Journaliste)**  
**Aimé HOUENOU (Journaliste)**  
**Godfroy MISSAHOGBE (Journaliste)**  
**Youssef Michel AVOCEGAMOU (Journaliste)**

### MONTAGE ET GRAPHISME

**Mayass M. NOUMON  
+229 01 96 13 84 84**

## MOBILISATION DU FAN-CLUB ROW À GRAND-POPO CE MATIN

## Le duo WADAGNI - TALATA accueilli en grande pompe par les mouvements de soutien



**Grand-Popo a vibré ce matin au rythme d'une mobilisation exceptionnelle en faveur du duo candidat WADAGNI - TALATA. Dès les premières heures de la journée, la ville balnéaire s'est transformée en un véritable carrefour politique, marqué par une forte affluence de militants, sympathisants et curieux venus témoigner leur soutien.**

À l'initiative du fan-club RoW, une démonstration de force a été organisée sur les grandes artères de la commune. Banderoles, tee-shirts à l'effigie du candidat et slogans scandés en chœur ont rythmé cette sortie remarquable, traduisant l'enthousiasme et l'engagement des populations locales. Sous la coordination des élé-

ments du Coordonnateur National du fan-club Romuald WADAGNI, Eméric Joël AL-LAGBE, les militants ont su imprimer une dynamique impressionnante à cette mobilisation. Structurés et déterminés, ils ont investi les principaux axes menant à la place Novitcha, point de convergence de l'événement. C'est dans une ambiance fes-

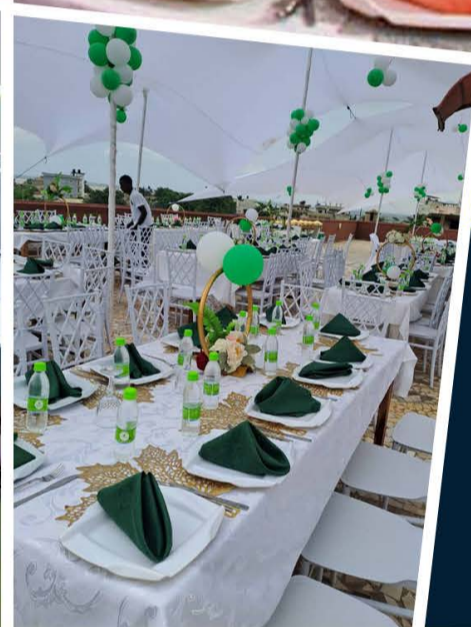
tive et chaleureuse que le duo WADAGNI - TALATA a été accueilli à la place Novitcha de Grand-Popo. Chants, danses et ovations ont accompagné leur arrivée, témoignant de l'adhésion croissante des populations à leur projet politique.

Cette forte mobilisation apparaît comme un signal fort envoyé depuis Grand-Popo, confirmant l'ancrage du duo dans cette partie du littoral et, plus largement, l'élan populaire qui semble accompagner leur candidature à l'approche des échéances électorales.

En s'appropriant les grandes artères de la ville, le fan-club RoW démontre une fois encore sa capacité de mobilisation et son rôle clé dans la dynamique de terrain en faveur du duo WADAGNI - TALATA.

**Candide AHOUDJI**





# ELONA HOUSE

## SALLES DE FÊTES ET DE CONFÉRENCES

À la recherche d'un lieu d'exception pour votre prochain événement ? Mariage, anniversaire, communion, baptême, colloque professionnel ou simple moment en famille... notre espace vous ouvre ses portes pour toutes vos célébrations, au cœur d'un cadre naturel préservé.

- ✓ ASSISTANCE TECHNIQUE PRO
- ✓ SALLES CLIMATISÉES
- ✓ GRANDE CAPACITÉ MODULABLE
- ✓ GROUPE ELECTROGÈNE



Djassin Houinvié - Dowa  
(Porto-Novo)



+229 0198904640 / 0155499999

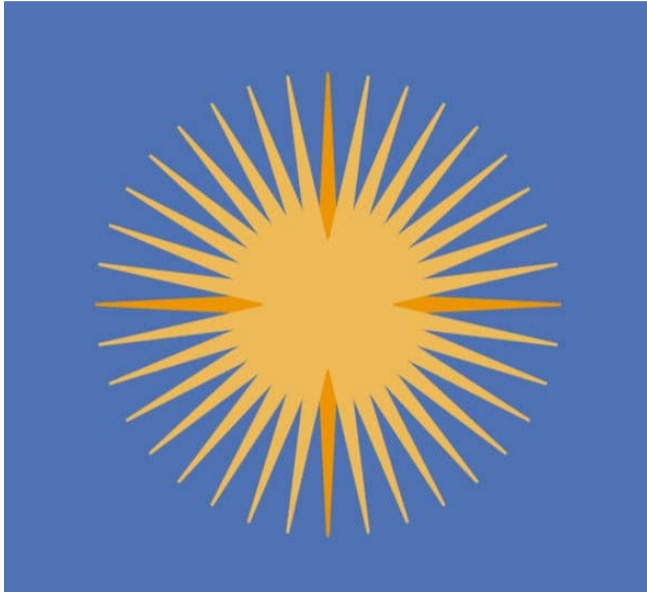


+229 0195534395 / 0155500707

## ÉLECTION PRÉSIDENTIELLE 2026 - MESSAGE DES DUOS CANDIDATS

## THÈME : AGRICULTURE - INDUSTRIALISATION ET CROISSANCE ÉCONOMIQUE

## WADAGNI-TALATA



Ces dernières années, notre pays a réussi le pari de lancer son industrialisation par l'installation de nombreuses usines de transformation, notamment dans la zone industrielle de Glo-Djigbé, à Sèmè-Podji, à Djougou, etc. Cette politique qui génère des emplois et donne plus de valeur à certains de nos produits agricoles comme le coton, le cajou et le soja avant exportation, séduit ici et ailleurs. Mieux, nous produisons désormais au Bénin des vêtements de qualité qui sont vendus dans le monde.

Parce qu'elle est appréciée, nos concitoyens d'autres localités souhaitent que de telles usines

soient implantées plus près d'eux. Des étrangers viennent s'inspirer du modèle béninois.

Mais si cela a été possible en si peu de temps, c'est parce que nous avons travaillé, dès 2016, à rendre l'agriculture béninoise plus performante, mieux organisée, avec des rendements de plus en plus élevés.

Avec une telle dynamique et au regard des ambitions de modernisation du Bénin, d'amélioration de notre bien-être collectif et individuel, il n'aurait pas été cohérent, ni même responsable, de continuer à exporter nos productions à l'état brut.

Nous savons en effet que plus les produits agricoles sont transformés sur place, plus cela favorise la création d'emplois et renforce l'économie. C'est grâce aux actions menées que le taux de croissance de notre économie, qui était de 1,8% en 2015, s'établit aujourd'hui à presque 8%.

Mais, pour réussir une véritable politique d'industrialisation, il faut encore que l'énergie électrique soit disponible en qualité et à un coût compétitif, et que l'environnement des affaires soit incitatif. Avec le duo WADAGNI-TALATA, nous allons donc renforcer l'attractivité du marché béninois par davantage de simplification des procédures et de mesures incitatives.

A ce propos, après avoir mis fin au délestage

sauvage que connaissait le pays en 2016, nous avons réussi à produire nous-mêmes une partie substantielle de nos besoins en énergie grâce à la centrale thermique de Maria-Gléta et à des centrales photovoltaïques.

Mieux, dans les années à venir, notre candidat a déjà planifié de construire de nouvelles centrales pour ajouter au moins 100 MW supplémentaires tous les deux ans à l'offre énergétique disponible, afin de satisfaire davantage les demandes des ménages et des entreprises.

Cela va favoriser la création de nouvelles unités industrielles accessibles aux producteurs dans plusieurs autres localités, grâce à un Fonds de développement industriel qui sera mis en place.

Ceci passe par une agriculture encore plus robuste, avec des agriculteurs mieux protégés, qui gagnent plus d'argent et qui vivent mieux.

Nous vous invitons à sortir massivement le dimanche 12 avril pour voter le duo WADAGNI-TALATA, le duo qui nous garantit la poursuite de la dynamique de développement que connaît maintenant notre pays.

La Direction Nationale de Campagne

## HOUNKPÉ-HOUNWANOU



Bénoises, Béninois,  
Chers producteurs, chers éleveurs, chers pêcheurs,  
Chers entrepreneurs, commerçants et artisans,

Notre économie souffre. Elle souffre d'un déséquilibre profond, d'un manque de vision et d'un défaut de souveraineté. Et disons-le sans détour : un pays qui ne produit pas suffisamment ce qu'il consomme, un pays qui ne transforme pas ce qu'il produit, est un pays fragile. Regardons la réalité en face. Notre agriculture, pourtant riche de potentialités immenses, reste sous-exploitée :

- absence de modernisation ;
- faible maîtrise de l'eau ;
- bas-fonds agricoles inexploités ;
- insécurité foncière persistante ;
- nos producteurs vivriers sont relégués au second plan, pendant que les intrants et les politiques publiques privilégient excessivement le coton ;
- nos éleveurs font face à une gestion approximative de la transhumance et des épidémies ;
- nos pêcheurs souffrent d'un faible niveau de production et d'un manque de soutien.

Et que dire de la recherche agricole ? Sous-exploitée, dévalorisée et ignorée. À cela s'ajoutent :

- la fermeture arbitraire de l'ONASA ;
- la fixation unilatérale des prix des produits d'exportation
- l'absence de financement structuré à travers une véritable banque agricole.

Mais le problème est plus profond encore. Notre industrie est faible, peu diversifiée. Nos produits locaux sont peu consommés. Nos entreprises peinent à émerger dans un environnement des affaires difficile. L'énergie est coûteuse et insuffisante. L'accès aux matières premières est contraignant. Le financement est rare et difficile. Pendant ce temps :

- les marchés publics majeurs échappent souvent aux entreprises nationales ;
- la pression fiscale pèse lourdement sur les acteurs économiques ;
- et des situations de monopole privé étouffent la concurrence.

Nos petits commerçants, partout dans le pays, voient leurs activités fragilisées. Notre économie reste peu digitalisée. Et notre croissance... n'est pas suffisamment inclusive.

Résultat :

- une richesse qui ne profite pas à tous,
- une économie qui avance... sans embarquer pleinement le peuple.

Face à ce tableau peu reluisant, le duo HOUNKPÉ Paul - Rock HOUNWANOU propose une refondation économique ambitieuse et souveraine.

Premièrement :

- moderniser et sécuriser l'agriculture ;
- investir dans la maîtrise de l'eau ;
- valoriser les bas-fonds ;
- garantir la sécurité foncière ;
- rééquilibrer les politiques agricoles au profit des cultures vivrières.

Deuxièmement :

- financer l'agriculture et l'élevage ;
- créer une véritable banque agricole ;
- mettre en place des fonds d'investissement dédiés ;
- soutenir les filières halieutiques et pastorales.

Troisièmement :

- réhabiliter la recherche agricole ;
- faire de la science un levier de production ;
- valoriser nos chercheurs ;
- adapter les semences et les intrants à nos réalités.

Quatrièmement :

- industrialiser le Bénin ;
- mettre en place une politique industrielle cohérente ;
- transformer localement nos matières premières ;
- protéger et accompagner les industries nationales.

Cinquièmement :

- améliorer l'environnement des affaires ;
- faciliter l'accès au crédit ;

- réduire la pression fiscale sur les Petites et moyennes entreprises (PME) ;
- mettre fin aux monopoles abusifs ;
- garantir une meilleure attribution des marchés publics aux entreprises béninoises.

Sixièmement :

- investir dans l'énergie et la souveraineté économique ;
- produire davantage d'énergie à moindre coût ;
- mener des études approfondies pour exploiter nos potentialités énergétiques.

Septièmement :

- promouvoir le consommateur local et la labellisation ;
- créer une identité forte pour les produits béninois ;
- encourager leur consommation sur toute l'étendue du territoire.

Huitièmement :

- digitaliser notre économie ;
- accélérer la transformation numérique du secteur privé ;
- faire du digital un levier d'inclusion et de croissance.

Notre vision est claire :  
Une économie qui produit.  
Une économie qui transforme.  
Une économie qui emploie.  
Une économie qui inclut.  
Une économie au service des Béninois.

Bénoises, Béninois,  
L'heure n'est plus aux demi-mesures. L'heure est à la reconquête économique.

Le 12 avril prochain, vous avez rendez-vous :

- avec votre prospérité,
- avec la dignité de vos efforts,
- avec l'avenir économique de notre Nation.

Chaque voix comptera. Chaque vote sera un choix entre la dépendance... et la souveraineté.

En votant pour le duo HOUNKPÉ Paul - Rock HOUNWANOU :

- vous choisissez une agriculture forte,
- une industrie dynamique,
- et une économie qui profite à tous.

Mobilisez-vous.  
Levez-vous.  
Votez massivement le 12 avril.  
Pour la production.  
Pour la prospérité.  
Pour le Bénin.

La Direction de Campagne

# Les résidences FENOOU



Loin de chez vous, retrouvez la chaleur d'un foyer : chambres privées et cuisine conviviale pour partager des repas faits maison, rire et préparer vos aventures du lendemain. L'expérience idéale pour profiter à votre rythme !

## CARACTÉRISTIQUES

- ✓ Luxe et confort
- ✓ Décor authentique
- ✓ Prix abordable
- ✓ Emplacement stratégique



Djassin Houinvié - Dowa  
(Porto-Novo)



+229 0198904640 / 0155499999



+229 0195534395 / 0155500707

PRÉSIDENTIELLE DU 12 AVRIL 2026

# La CENA lance le déploiement national du matériel électoral



À l'approche de l'élection présidentielle prévue pour le 12 avril 2026, la Commission électorale nationale autonome (CENA) passe à la vitesse supérieure dans la mise en place du dispositif logistique. Depuis le centre de colisage, l'ensemble du matériel électoral est désormais prêt et son acheminement vers les différentes communes du pays est activement en cours.

Engagée depuis le début de la semaine, l'opération de convoyage concerne progressivement les 77 communes du territoire national. D'après le directeur du matériel et des opérations de la CENA, Ruffin Domingo, un total de 18 650 kits électoraux a été constitué pour équiper les postes de vote. Ces

kits comprennent notamment les listes électorales destinées à l'affichage, les registres d'émargement ainsi que les fiches de centralisation des résultats, conformément aux exigences du code électoral en vigueur.

Le responsable précise que ce dispositif est le fruit d'un travail préparatoire entamé depuis plusieurs semaines. « Tous les kits ont été soigneusement assemblés et conditionnés sur le site de colisage », a-t-il indiqué, ajoutant que les équipements volumineux tels que les urnes et les isolements ont déjà été prépositionnés au niveau des arrondissements.

La phase actuelle porte essentiellement sur la distribution des kits

vers les zones de vote à l'intérieur du pays. La CENA ambitionne de finaliser cette étape au plus tard quarante-huit heures avant le scrutin. Ce délai permettra aux équipes locales de procéder aux contrôles nécessaires et d'organiser efficacement les bureaux de vote.

À travers ce déploiement anticipé, l'institution électorale entend garantir l'ouverture simultanée et à bonne heure de l'ensemble des postes de vote sur toute l'étendue du territoire national le jour du scrutin.

Par ailleurs, des mesures spécifiques ont été prises pour assurer la participation des Béninois résidant à l'étranger. Les agents élec-

toraux et les missions dédiées sont déjà en cours de déploiement vers les différentes représentations diplomatiques. Une fois sur place, ils auront pour mission de former les équipes locales en vue du bon déroulement du vote dans la diaspora.

Se voulant rassurante, la CENA affiche sa sérénité quant à l'organisation du scrutin. « Toutes les dispositions sont réunies pour garantir des élections transparentes et bien organisées, aussi bien sur le territoire national qu'à l'étranger », a conclu Ruffin Domingo.

**Emeric Joël ALLAGBE**

## JEUNESSE EN MOUVEMENT POUR LA PAIX

# Forte mobilisation à Bantè pour des élections apaisées



La commune de Bantè a accueilli, dans l'après-midi du vendredi 27 mars 2026, une étape marquante de la tournée nationale « Jeunesse en mouvement pour la paix ». Cette escale a été caractérisée par une forte mobilisation des jeunes et une participation active des autorités locales, dans une ambiance conviviale et constructive.

Articulée autour du concept original des « goûters de la paix », la rencontre a favorisé des échanges directs et sincères entre participants. Dans un cadre détendu, autour de mets simples partagés, les jeunes ont exprimé leurs visions de la paix et formulé des propositions concrètes pour garantir un climat électoral apaisé.

La présence de conseillers communaux a témoigné de l'intérêt des autorités locales pour cette initiative citoyenne visant à promouvoir la cohésion sociale et la stabilité en période électorale. Partenaire clé de cette étape, le maire des jeunes de Bantè, Marc-Aurèle Akérékoro, a salué la tenue de l'activité. Il a insisté sur le rôle déterminant de la jeunesse dans la préservation de la paix, tout en mettant en lumière les défis liés à la désinformation et aux discours de haine. Selon lui, il est essentiel d'outiller les jeunes afin qu'ils puissent identifier, déconstruire et rejeter les appels à la violence, au profit de comportements responsables.

Pour sa part, la coordonnatrice du projet, Nadège Doha, a su instaurer un climat de confiance propice à la libre expression. Elle a encouragé les participants à partager leurs idées sans réserve, contribuant ainsi à la richesse des échanges. Elle s'est également félicitée

de l'engagement et de la pertinence des contributions de la jeunesse de Bantè.

À l'issue de cette rencontre, un engagement collectif fort s'est dégagé : celui de s'opposer fermement aux discours de haine et de s'impliquer activement en faveur d'élections pacifiques. Jeunes, autorités locales et initiateurs du projet ont ainsi réaffirmé leur volonté commune de faire de la paix une priorité.

Cette étape à Bantè illustre une fois encore le potentiel de la jeunesse lorsqu'elle est sensibilisée, écoutée et responsabilisée. Elle confirme que les jeunes constituent un levier essentiel pour la consolidation de la paix et du vivre-ensemble au Bénin.

**Fernandez SOWANOU**

DESCENTE DU DUO CANDIDAT WADAGNI - TALATA HIER DANS LE MONO

# Grande mobilisation du fan-club RoW à Wadagni



La ville de Lokossa a été le théâtre d'une mobilisation exceptionnelle à l'occasion de la venue de Romuald Wadagni, accueilli en véritable triomphe par ses partisans. Dès les premières heures de la journée, une effervescence inhabituelle régnait dans la commune, marquée par une présence

visible et organisée du fan-club RoW et des mouvements de soutien.

Partout dans la ville, des affiches du fan-club RoW ont été collées, donnant un aperçu de l'ampleur de la mobilisation. Aux abords du stade de Lokossa, point central de l'événement, des

milliers de militants ont afflué, arborant fièrement gadgets, tee-shirts et autres signes distinctifs à l'effigie de leur leader.

Sous l'égide du Coordonnateur Départemental, Djossou Jean-Marie, et avec la bénédiction du Coordonnateur National, Eméric Joël Allagbé, les membres du fan-club RoW ont démontré une capacité de mobilisation remarquable. Leur présence massive et disciplinée a fortement contribué à la réussite de cet accueil grandiose.

Dans une ambiance festive et survoltée, chants, danses et slogans ont rythmé l'attente de l'arrivée du candidat. L'entrée de Romuald Wadagni dans l'enceinte du stade a suscité une vague d'enthousiasme, traduite par des acclamations nourries et une ferveur popu-

laire impressionnante.

Prenant la parole, le candidat a exprimé sa profonde gratitude envers les populations de Lokossa pour cet accueil chaleureux et inédit. Il a salué l'engagement constant du fan-club RoW et des mouvements de soutien, tout en réaffirmant sa vision de continuité, axée sur le développement, la stabilité et la prospérité du pays.

Cette démonstration de force à Lokossa confirme, une fois encore, l'ancre populaire du candidat et la capacité de ses soutiens à mobiliser à grande échelle. Elle positionne la ville comme un point stratégique de la dynamique en cours, où l'adhésion autour du chantre de la continuité ne cesse de se renforcer.

**James-Meryl ALLAGBE**



## DESCENTE DU DUO WADAGNI - TALATA À COMÈ

# Le fan-club RoW en première ligne pour un accueil triomphal

La ville de Comè a vibré ce matin au rythme d'une mobilisation impressionnante à l'occasion de la descente du duo candidat WADAGNI - TALATA. Très tôt dans la journée, militants, sympathisants et curieux ont pris d'assaut les principaux axes de la commune pour réserver un accueil chaleureux et enthousiaste aux deux personnalités politiques.

À l'initiative de cette démonstration de force, le fan-club RoW, appuyé par plusieurs mouvements et organisations de soutien, a su fédérer ses membres autour

de cet événement majeur. Banneroles déployées, tee-shirts à l'effigie des candidats, chants et animations ont donné une coloration festive à cette mobilisation, traduisant l'engagement et la ferveur des populations acquises à leur cause.

Les responsables du fan-club et des mouvements affiliés n'ont ménagé aucun effort pour assurer une organisation réussie. Des convois de militants venus des localités environnantes ont convergé vers Comè, témoignant de l'adhésion grandissante au-

tour du duo WADAGNI - TALATA. L'arrivée des candidats a été marquée par une liesse populaire remarquable. Accueillis sous les acclamations, ils ont salué la foule avant d'adresser quelques mots de remerciement, mettant en avant l'importance de l'unité, de la mobilisation citoyenne et de la vision qu'ils portent pour l'avenir.

Cette descente à Comè s'inscrit dans une dynamique de proximité avec les populations et renforce davantage la visibilité du duo sur le terrain. Elle illustre

également la capacité de leurs soutiens à mobiliser massivement, confirmant ainsi l'ampleur de l'engouement autour de leur candidature.

Au regard de cette démonstration de force, Comè apparaît désormais comme un bastion stratégique dans la campagne, où le message du duo WADAGNI - TALATA semble avoir trouvé un écho particulièrement favorable.

*James-Meryl ALLAGBE*



## MEETING DU CANDIDAT ROMUALD WADAGNI À BOPA

# Le fan-club RoW et les mouvements de soutien omniprésents



Dans la continuité de cette dynamique, la commune de Bopa a également été le théâtre d'une forte mobilisation à l'occasion du meeting du candidat Romuald Wadagni. Le fan-club RoW, fidèle à son engagement, a une fois encore démontré sa capaci-

té d'organisation et de mobilisation.

Aux côtés des mouvements de soutien, ses membres ont investi les lieux du meeting, assurant une présence remarquable et structurée. Chants, slogans et animations ont rythmé l'événement, créant une atmosphère de ferveur militante.

Cette présence massive du fan-club RoW sur tous les fronts confirme son rôle central dans l'animation de la campagne et dans la consolidation de l'ancrage populaire du candidat à travers les différentes communes.

*Marie Estelle AKANNI*



## DESCENTE DU DUO WADAGNI - TALATA À HOUÉYOGBÉ

## Les membres du fan-club RoW répondent massivement à l'appel pour accueillir leur idole



La commune de Houéyogbé a connu, ce jour, une effervescence particulière à l'occasion de la descente du duo candidat WADAGNI - TALATA. Très tôt dans la matinée, les populations, toutes catégories confondues, se sont mobilisées pour réserver un accueil chaleureux et enthousiaste aux deux personnalités politiques.

Fidèles à leur engagement, les membres du fan-club RoW dans la commune ont répondu présents à l'appel lancé pour cet événement. Arborant fièrement les couleurs et les effigies de leur leader, ils ont pris d'assaut les principaux axes de Houéyogbé, donnant ainsi le ton d'une mobilisation à la hauteur de l'enjeu.

Soutenus par divers mouvements et organisations de base, les militants

du fan-club ont su créer une ambiance festive et conviviale. Chants, danses, animations et slogans à l'honneur du duo WADAGNI - TALATA ont rythmé cette journée, traduisant l'adhésion croissante des populations à leur vision.

L'organisation mise en place pour l'accueil a été saluée par plus d'un. Des délégations venues des arrondissements et des localités environnantes ont convergé vers Houéyogbé, témoignant de l'ampleur de la mobilisation et de l'enracinement du mouvement dans la commune.

À leur arrivée, les candidats ont été accueillis dans une liesse populaire remarquable. Dans une atmosphère surchauffée, ils ont salué la foule avant de délivrer un message axé sur l'unité, la cohésion sociale et la né-

cessité d'une mobilisation continue pour porter haut leur projet.

Cette descente à Houéyogbé s'inscrit dans une dynamique de proximité avec les populations et renforce davantage la présence du duo WADAGNI - TALATA sur le terrain. Elle met également en lumière le rôle déterminant du fan-club RoW dans la structuration et l'animation de la mobilisation à la base.

Au regard de cette démonstration de force, Houéyogbé s'affirme comme un point stratégique de la campagne, où l'engagement des militants et la ferveur populaire constituent des atouts majeurs pour le duo candidat.

Cédric HOUNTONDI



## ATHIÉMÉ DIT OUI AU DUO WADAGNI - TALATA

## Le fan-club RoW en première ligne



(Avec une forte implication des mouvements de soutien)

La commune d'Athiémé a exprimé, ce jour, un soutien sans équivoque au duo candidat WADAGNI - TALATA, à l'occasion de leur descente dans la localité. Dans une ambiance marquée par la ferveur populaire, les populations ont massivement répondu présentes, traduisant leur adhésion croissante à la vision portée par les deux candidats.

En première ligne de cette mobilisation, le fan-club RoW s'est illustré par une organisation remarquable et une présence fortement visible sur le terrain. Arborant banderoles, gadgets et tee-shirts à l'effigie de leur leader, ses membres ont su galvaniser les foules et donner un cachet festif à l'événement.

À leurs côtés, les mouvements de soutien affiliés à RoW ont joué un rôle déterminant dans la réussite de cette démonstration d'adhésion populaire. Par leur implication

active, ils ont contribué à mobiliser les populations des différents arrondissements et villages d'Athiémé, renforçant ainsi la portée de l'événement.

Chants, danses, slogans et animations ont rythmé l'accueil réservé au duo WADAGNI - TALATA, dans une atmosphère de liesse et d'engagement. L'arrivée des candidats a été saluée par des acclamations nourries, témoignant de l'enthousiasme des populations venues nombreuses à leur rencontre.

Dans leurs interventions, les candidats ont exprimé leur gratitude pour cet accueil chaleureux, tout en insistant sur les valeurs d'unité, de cohésion sociale et de mobilisation citoyenne. Ils ont également réaffirmé leur engagement à œuvrer pour le développement des communes et l'amélioration des conditions de vie des populations.

Cette démonstration de soutien à Athiémé s'inscrit dans une dynamique de renforcement de la

présence du duo sur le terrain. Elle met en lumière la capacité du fan-club RoW et de ses mouvements alliés à mobiliser efficacement autour de leur projet.

Au regard de cette forte adhésion, Athiémé se positionne désormais comme un bastion important de la campagne, où le message du duo WADAGNI - TALATA semble avoir trouvé un écho particulièrement favorable auprès des populations.

Marie Estelle AKANNI



PRÉSIDENTIELLE DU 12 AVRIL 2026

# À Grand-Popo, une mobilisation exceptionnelle en faveur du duo Wadagni-Talata



(Ignace Kassa Hedihon, figure clé d'une dynamique populaire en pleine expansion)

La ville balnéaire de Grand-Popo a vibré, ce mercredi 8 avril 2026, au rythme d'une mobilisation impressionnante en soutien au duo présidentiel formé par Romuald Wadagni et sa colistière Mariam Talata. Sur la place Nonvitcha, cadres, élus

locaux, autorités traditionnelles, opérateurs économiques, jeunes et femmes ont répondu massivement à l'appel, témoignant d'un engagement collectif sans précédent.

Dans une atmosphère à la fois festive et déterminée, les populations ont réaffirmé leur adhésion totale au projet porté par le candidat Wadagni. Pour beaucoup d'observa-

teurs, cette démonstration de force traduit la volonté manifeste de la cité des Popo de peser de tout son poids dans l'issue du scrutin présidentiel du 12 avril prochain.

Face à une foule compacte et diverse, le candidat a exprimé sa profonde gratitude envers les fils et filles de la localité. Il s'est engagé à assumer, avec responsabilité et dévouement, les charges de la magistrature suprême, tout en mettant en avant une gouvernance axée sur l'intérêt général et le progrès partagé.

Déclinant les grandes lignes de son projet de société intitulé « Plus loin, ensemble », Romuald Wadagni a annoncé plusieurs initiatives structurantes pour Grand-Popo. Parmi celles-ci figurent le renforcement du potentiel touristique, l'amélioration de l'accès à l'eau potable et à l'électricité, ainsi que des mesures concrètes pour la protection du littoral, un enjeu crucial pour cette zone côtière.

Portée par un ferveur populaire remarquable, la rencontre s'est achevée sur des engagements forts : une participation massive au scrutin et une victoire nette du duo Wadagni-Talata. Les populations entendent ainsi consolider l'élan observé et renforcer l'unité autour de cette candidature.

Cette réussite organisationnelle doit également beaucoup à l'implication de Ignace Kassa Hedihon. Véritable artisan de cette mobilisation, il a su fédérer les énergies, notamment celles de la jeunesse et des femmes, autour d'un objectif commun : assurer une victoire éclatante au duo présidentiel.

À quelques jours du scrutin, Grand-Popo affiche clairement ses ambitions : se positionner comme un bastion électoral majeur et contribuer activement à l'élection de Romuald Wadagni à la tête du pays.

**Fernandez SOWANOU**



PRÉSIDENTIELLE 2026

## Les Chefs de quartiers et de villages s'engagent derrière le duo Wadagni-Talata

À quelques jours de l'élection présidentielle du 12 avril 2026, le duo formé par Romuald Wadagni et sa colistière Mariam Talata enregistre un soutien de taille. Les membres de l'Association nationale des Chefs de quartiers et Chefs de villages du Bénin (An-CqCvb) ont officiellement affiché leur adhésion à la candidature de la mouvance, lors d'une rencontre stratégique tenue à Agblangandan, dans la commune de Sèmè-Podji.

Un engagement total pour la continuité

Réunis le dimanche 29 mars 2026 dans l'enceinte de l'arrondissement d'Agblangandan, les Chefs de quartiers (Cq) et Chefs de villages (Cv) ont exprimé, par la

voix de leur président Benjamin Hounhalidé, un soutien sans réserve au duo présidentiel.

« C'est un engagement pour permettre au duo d'être porté au nom de tous », a-t-il affirmé avec conviction, traduisant la détermination de ses pairs à œuvrer pour la victoire de leurs candidats.

Une victoire annoncée par les acteurs locaux

Pour les responsables de l'association, ce ralliement massif n'est pas anodin. Il reflète, selon eux, la confiance des autorités locales dans la dynamique en cours.

« On ne change pas une équipe qui gagne », a martelé le président Hounhalidé, appuyé par le trésorier général Benoît Saizonno, qui estime que la victoire de Romuald Wadagni et de sa colistière est déjà acquise au regard des tendances observées sur le terrain.

Les Cq et Cv en première ligne de la mobilisation

Au-delà de la déclaration de soutien, les Chefs de quartiers et de villages entendent jouer un rôle clé dans la campagne électorale. La rencontre d'Agblangandan marque ainsi un tournant dans leur implication active.

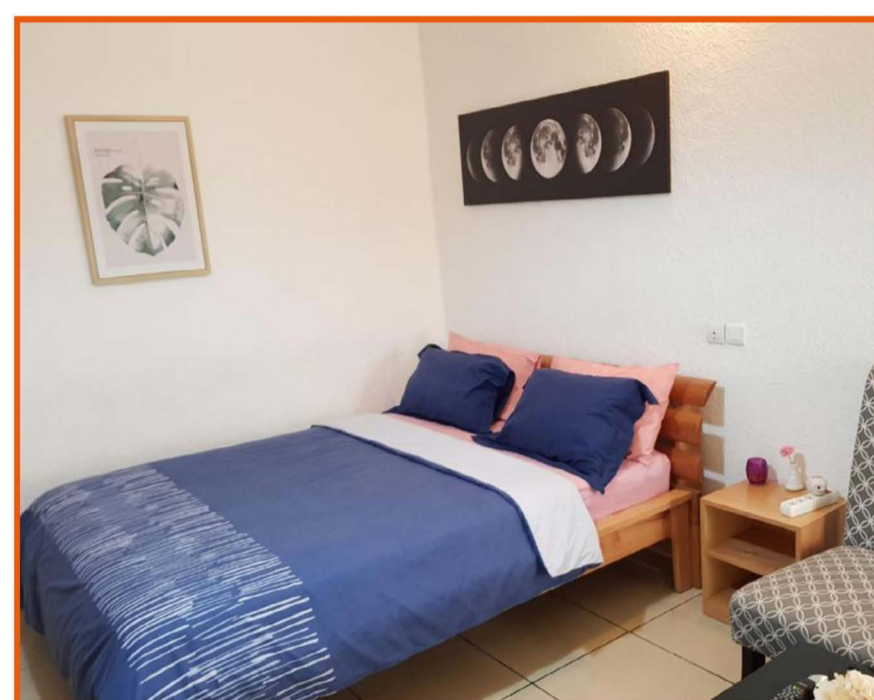
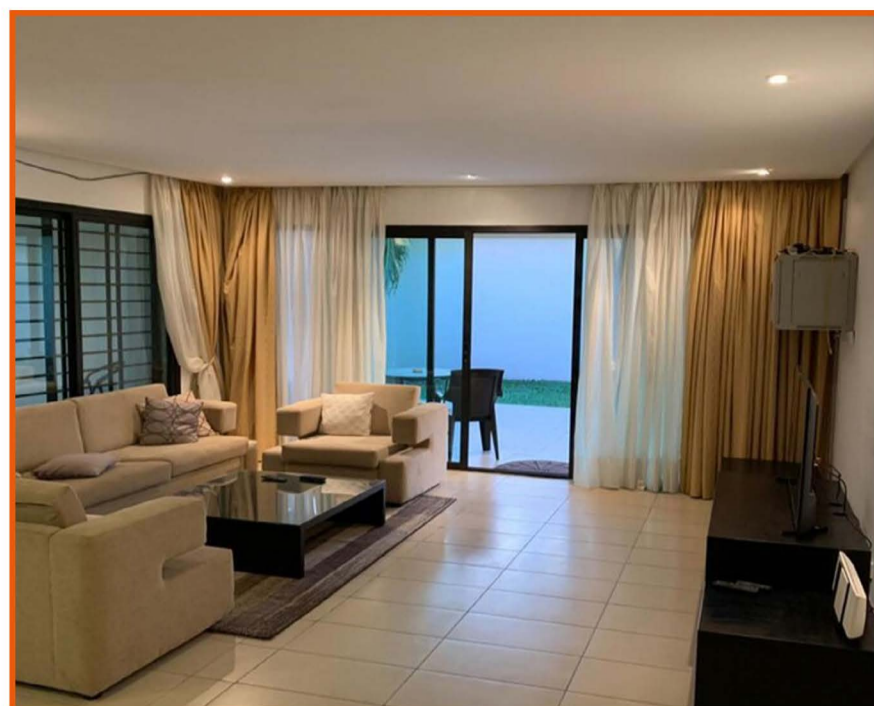
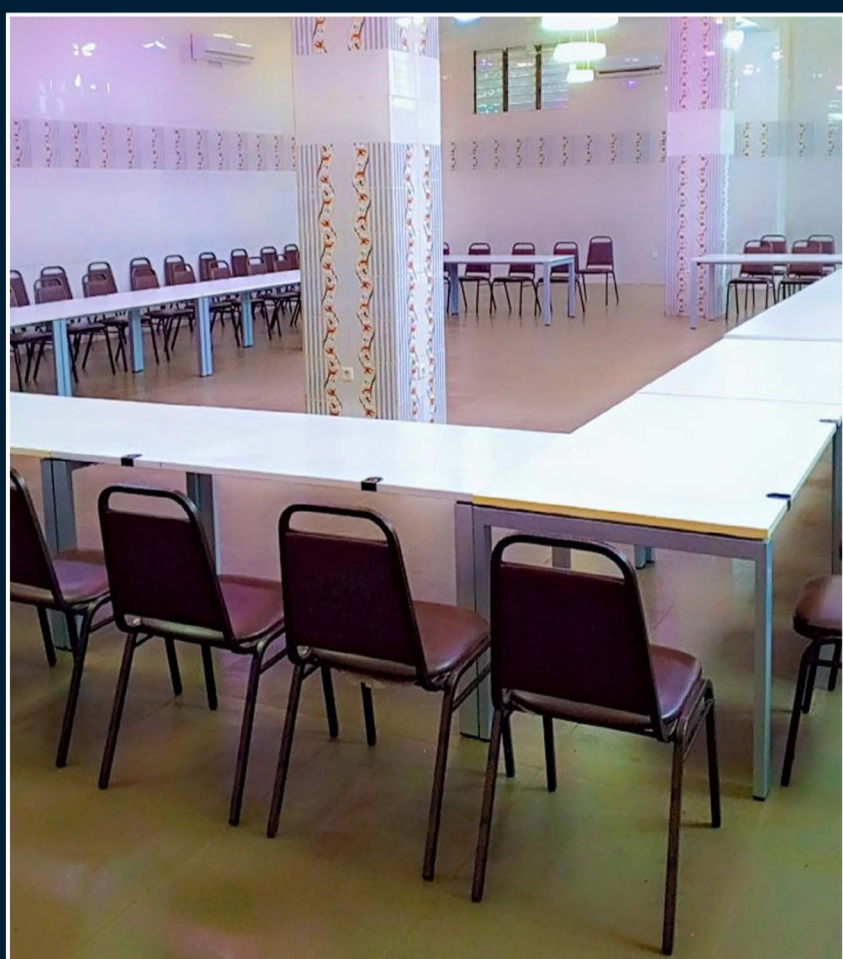
Des consignes claires ont été données : intensifier la sensibilisation dans les hameaux, aller au contact direct des populations et porter le message du duo Wadagni-Talata auprès des jeunes, des femmes et des hommes. Véritables relais communautaires, les Cq et Cv se positionnent désormais comme des acteurs incontournables de la mobilisation de proximité.

Par cette démonstration d'unité et d'engagement, l'An-CqCvb entend peser de tout son poids dans l'issue du scrutin, en consolidant l'ancrage du duo de la mouvance dans les territoires.

Youssef AVOCEGAMOU

# ELONA HOUSE

## SALLE DES FÊTES ET DE CONFÉRENCE



## APPARTEMENTS ET CHAMBRES MEUBLÉS

*Les résidences*  
**FENOUE**



Porto-Novo, Djassin Houinvié  
- Tokpota - Dowa



+229 0198904640 / 0155499999



+229 0195534395 / 0155500707