



# LA CENA ANNONCE UN DISPOSITIF ÉLECTORAL PRESQUE BOUCLÉ

N° 528 DU 31 MARS 2026

# L'Emblème du jour

JOURNAL D'INFORMATIONS, D'ANALYSES, D'INVESTIGATIONS ET DE PUBLICITÉS

Porto-Novo, Rép. Bénin - Email : lemblemedujour@gmail.com - Tél : +229 0195534395

SOLIDARITÉ À HÈVÈ, DANS LA COMMUNE DE GRAND-POPO

# Une barque pour faciliter la scolarité des élèves

PAGE 10

DESCENTE DU DUO CANDIDAT WADAGNI - TALATA À BASSILA ET DJOUGOU

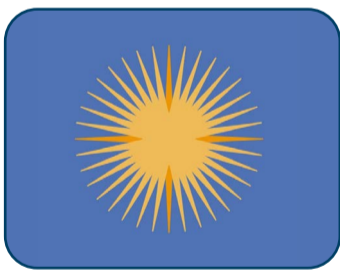
PAGE 03

# LE FAN-CLUB ROMUALD WADAGNI EN DÉMONSTRATION DE FORCE SUR LE TERRAIN



PRÉSIDENTIELLE 2026 - MESSAGE DES DUOS CANDIDATS

PAGE 05



# Thème : Agriculture, Industrialisation et Croissance économique



PRÉSIDENTIELLE 2026 AU BÉNIN

PAGE 02

# Le fan-club Wadagni en éclaireur à Savè avant le grand meeting



BÉNIN - PRÉSIDENTIELLE 2026

# PLUS LOIN, ENSEMBLE

# WADAGNI.TALATA



## PRÉSIDENTIELLE 2026 AU BÉNIN

# Le fan-club Wadagni en éclaireur à Savè avant le grand meeting



À la veille du meeting du duo candidat Romuald WADAGNI – Mariam TALATA à Savè, l'équipe nationale du fan-club Romuald WADAGNI s'active sur le terrain pour peaufiner les derniers réglages. Une descente stratégique au CEG 1 de Savè qui témoigne d'une mobilisation méthodique et anticipée.

En prélude au meeting politique prévu ce mardi à Savè, une délégation de l'équipe nationale du fan-club Romuald WADAGNI a effectué, ce lundi, une visite de terrain au Collège d'Enseignement Général 1 (CEG 1) de la ville. Objectif : s'assurer de la mise en place effective des dispositifs logistiques et organisationnels devant accueillir l'événement.

Sur les lieux, les membres de la délégation ont procédé à une évaluation minutieuse des installations prévues, notamment l'aménagement de l'espace, la sonorisation, la sécurité, ainsi que les dispositions d'accueil des militants et sympathisants attendus en grand nombre. Des échanges ont également eu lieu avec les équipes locales en charge de l'organisation afin d'harmoniser les actions et corriger, si nécessaire, les derniers

détails.

Cette descente s'inscrit dans une dynamique de rigueur et d'anticipation adoptée par le fan-club, déterminé à garantir le succès de ce rendez-vous politique majeur dans la commune de Savè. Elle traduit aussi la volonté des soutiens du duo WADAGNI – TALATA d'offrir un cadre adéquat pour une forte mobilisation populaire.

À quelques heures de l'événement, l'effervescence est déjà perceptible dans la ville, où militants et curieux se préparent à accueillir les candidats dans une ambiance qui s'annonce festive et engagée. Ce meeting s'inscrit dans la continuité de la tournée nationale du duo, qui multiplie les contacts de proximité avec les populations en vue de l'échéance présidentielle du 12 avril 2026.

Avec cette présence proactive du fan-club sur le terrain, Savè se positionne comme une étape stratégique dans la démonstration de force et de mobilisation autour de la candidature de Romuald WADAGNI.

*Candide AHOUDJI*

## MEDIAS AU BENIN

## Votre site d'informations en ligne

Dans le souci de mieux vous informer et surtout vous servir, EMERIC PRODUCTION qui édite votre journal «L'Emblème du jour» a lancé le jeudi 15 août 2024 son site web officiel "www.lemblemedujour.com"

Sur ce site, vous pouvez désormais lire tous les articles et télécharger toutes les parutions de votre journal «L'Emblème du jour» ainsi que toutes les publicités de ELONA HOUSE et de FENOU GUEST HOUSE. Mieux ce site est également un espace publicitaire pour tous nos partenaires, soutiens, sponsors.

Sur [www.lemblemedujour.bj](http://www.lemblemedujour.bj), faites comme chez vous.

[www.lemblemedujour.bj](http://www.lemblemedujour.bj)  
[www.lemblemedujour.com](http://www.lemblemedujour.com)

# L'Emblème du jour

JOURNAL D'INFORMATION, D'ANALYSE, D'INVESTIGATION ET DE PUBLICITÉ

Porto-Novo, Rép. Bénin - Email : [lemblemedujour@gmail.com](mailto:lemblemedujour@gmail.com)  
Tél : +229 0195534395

ISBN : 978-99982-1-737-9 DEPOT LEGALE N° 15577  
N° 495-25/HAAC/PT/CLC/SG/DA/DC/SDC/SCS

**PORTO-NOVO (République du Bénin)**

**EMAIL : [lemblemedujour@gmail.com](mailto:lemblemedujour@gmail.com)**

**TELEPHONE : +229 01 98 90 46 40**

### PRODUCTION

**ETS EMERIC PRODUCTION  
(RCCM RB/PNO/09A848)**

### DIRECTEUR DE PUBLICATION

**Eméric Joel ALLAGBE  
+229 01 97 90 46 40 / 01 98 90 46 40**

### SECRÉTAIRE DE RÉDACTION

**Fernandez Cyrus Benicio SOWANOU  
+229 01 97 74 01 02**

### RÉDACTION

**Emeric Joël ALLAGBE (Journaliste)**  
**Fernandez Cyrus SOWANOU (Journaliste)**  
**James Meryl ALLAGBE (Journaliste)**  
**Marie Estelle AKANNI (Journaliste)**  
**Aimé HOUENOU (Journaliste)**  
**Godfroy MISSAHOGBE (Journaliste)**  
**Youssef Michel AVOCEGAMOU (Journaliste)**

### MONTAGE ET GRAPHISME

**Mayass M. NOUMON  
+229 01 96 13 84 84**

DESCENTE DU DUO CANDIDAT WADAGNI - TALATA À BASSILA ET DJOUGOU

# Le fan-club Romuald WADAGNI en démonstration de force sur le terrain



**E**n tournée dans les communes de Bassila et Djougou, le duo candidat Wadagni-Talata a bénéficié d'un accueil chaleureux et d'une forte mobilisation des populations. Sur le terrain, le fan-club Romuald Wadagni s'est illustré par une présence

massive et une organisation remarquable.

La dynamique de mobilisation autour du duo candidat Wadagni-Talata ne faiblit pas. En déplacement à Bassila puis à Djougou, les deux figures de la mouvance présidentielle

ont une nouvelle fois mesuré l'ampleur du soutien populaire dont elles bénéficient à l'approche de l'élection présidentielle.

Dans ces deux localités stratégiques du Nord-Bénin, les populations sont sorties nombreuses pour accueillir les candidats, dans une ambiance empreinte d'enthousiasme et d'adhésion. Messages de continuité, engagements pour le développement et appels à une forte participation électorale ont rythmé les différentes étapes de cette tournée.

Mais au-delà de l'engouement populaire, un acteur s'est particulièrement distingué : le fan-club Romuald Wadagni. Fidèles à leur réputation, ses membres ont marqué de leur empreinte cette descente politique à travers une présence visible, structurée et engagée sur le terrain.

Encadrés par leur coordination nationale, les militants du fan-club ont assuré une animation constante, contribuant à maintenir une ferveur militante tout au long des activités. Tee-shirts, gadgets, slogans et actions de proximité

ont permis de renforcer la visibilité du candidat et de consolider le lien avec les populations locales.

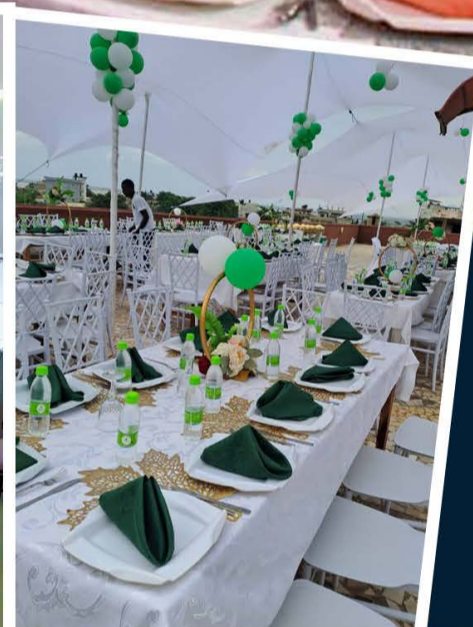
« Ils sont présents partout », confient plusieurs observateurs, impressionnés par la capacité de mobilisation des poulains du coordonnateur national du fan-club, Eméric Joël Allagbe. De Bassila à Djougou, leur engagement témoigne d'une organisation bien huilée et d'une détermination sans faille à accompagner leur candidat vers la victoire.

Cette démonstration de force sur le terrain confirme une tendance de fond : la campagne du duo Wadagni-Talata s'appuie sur des relais solides et une base militante active, capable d'investir efficacement toutes les régions du pays.

À mesure que l'échéance électorale approche, cette mobilisation pourrait bien constituer un atout décisif dans la conquête de l'électorat, notamment dans les zones septentrionales où l'adhésion semble grandissante.

**Marie Estelle AKANNI**





# ELONA HOUSE

## SALLES DE FÊTES ET DE CONFÉRENCES

À la recherche d'un lieu d'exception pour votre prochain événement ? Mariage, anniversaire, communion, baptême, colloque professionnel ou simple moment en famille... notre espace vous ouvre ses portes pour toutes vos célébrations, au cœur d'un cadre naturel préservé.

- ✓ ASSISTANCE TECHNIQUE PRO
- ✓ SALLES CLIMATISÉES
- ✓ GRANDE CAPACITÉ MODULABLE
- ✓ GROUPE ELECTROGÈNE



Djassin Houinvié - Dowa  
(Porto-Novo)



+229 0198904640 / 0155499999

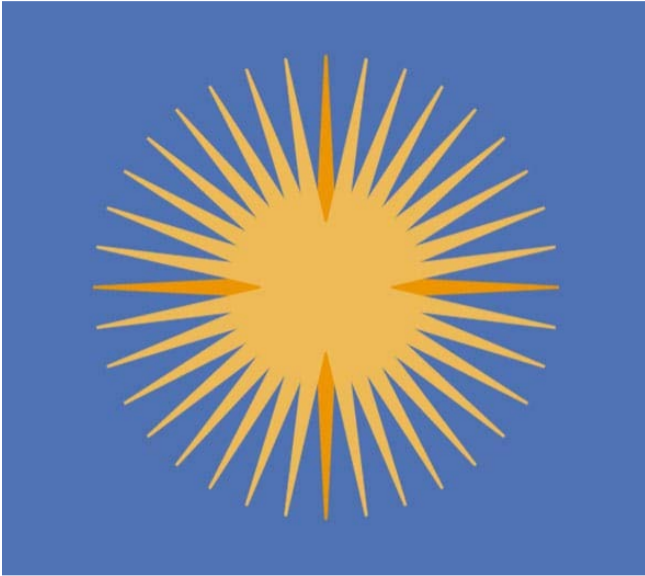


+229 0195534395 / 0155500707

## ÉLECTION PRÉSIDENTIELLE 2026 - MESSAGE DES DUOS CANDIDATS

## THÈME : AGRICULTURE, INDUSTRIALISATION ET CROISSANCE ÉCONOMIQUE

## WADAGNI-TALATA



Ces dernières années, notre pays a réussi le pari de lancer son industrialisation par l'installation de nombreuses usines de transformation, notamment dans la zone industrielle de Glo-Djigbé, à Sèmè-Podji, à Djougou, etc. Cette politique qui génère des emplois et donne plus de valeur à certains de nos produits agricoles comme le coton, le cajou et le soja avant exportation, séduit ici et ailleurs. Mieux, nous produisons désormais au Bénin des vêtements de qualité qui sont vendus dans le monde.

Parce qu'elle est appréciée, nos concitoyens d'autres localités souhaitent que de telles

usines soient implantées plus près d'eux. Des étrangers viennent s'inspirer du modèle béninois.

Mais si cela a été possible en si peu de temps, c'est parce que nous avons travaillé, dès 2016, à rendre l'agriculture béninoise plus performante, mieux organisée, avec des rendements de plus en plus élevés.

Avec une telle dynamique et au regard des ambitions de modernisation du Bénin, d'amélioration de notre bien-être collectif et individuel, il n'aurait pas été cohérent, ni même responsable, de continuer à exporter nos productions à l'état brut.

Nous savons en effet que plus les produits agricoles sont transformés sur place, plus cela favorise la création d'emplois et renforce l'économie. C'est grâce aux actions menées que le taux de croissance de notre économie, qui était de 1,8% en 2015, s'établit aujourd'hui à presque 8%.

Mais, pour réussir une véritable politique d'industrialisation, il faut encore que l'énergie électrique soit disponible en qualité et à un coût compétitif, et que l'environnement des affaires soit incitatif. Avec le duo WADAGNI-TALATA, nous allons donc renforcer l'attractivité du marché béninois par davantage de simplifica-

tion des procédures et de mesures incitatives.

A ce propos, après avoir mis fin au délestage sauvage que connaissait le pays en 2016, nous avons réussi à produire nous-mêmes une partie substantielle de nos besoins en énergie grâce à la centrale thermique de Maria-Gléta et à des centrales photovoltaïques.

Mieux, dans les années à venir, notre candidat a déjà planifié de construire de nouvelles centrales pour ajouter au moins 100 MW supplémentaires tous les deux ans à l'offre énergétique disponible, afin de satisfaire davantage les demandes des ménages et des entreprises. Cela va favoriser la création de nouvelles unités industrielles accessibles aux producteurs dans plusieurs autres localités, grâce à un Fonds de développement industriel qui sera mis en place.

Ceci passe par une agriculture encore plus robuste, avec des agriculteurs mieux protégés, qui gagnent plus d'argent et qui vivent mieux. Nous vous invitons à sortir massivement le dimanche 12 avril pour voter le duo WADAGNI-TALATA, le duo qui nous garantit la poursuite de la dynamique de développement que connaît maintenant notre pays.

La Direction Nationale de Campagne

## HOUNKPÉ-HOUNWANOU



Bénoises, Béninois,  
Chers producteurs, chers éleveurs, chers pêcheurs,  
Chers entrepreneurs, commerçants et artisans,  
Notre économie souffre. Elle souffre d'un déséquilibre profond, d'un manque de vision et d'un défaut de souveraineté.

Et disons-le sans détour : un pays qui ne produit pas suffisamment ce qu'il consomme, un pays qui ne transforme pas ce qu'il produit, est un pays fragile.

Regardons la réalité en face. Notre agriculture, pourtant riche de potentialités immenses, reste sous-exploitée :

- Absence de modernisation ;
- Faible maîtrise de l'eau ;
- Bas-fonds agricoles inexploités ;
- Insécurité foncière persistante ;
- Nos producteurs vivriers sont relégués au second plan, pendant que les intrants et les politiques publiques privilégient excessivement le coton ;
- Nos éleveurs font face à une gestion approximative de la transhumance et des épidémies ;
- Nos pêcheurs souffrent d'un faible niveau de production et d'un manque de soutien.

Et que dire de la recherche agricole? Sous-exploitée, dévalorisée et ignorée.

À cela s'ajoutent : la fermeture arbitraire de l'ONASA, la fixation unilatérale des prix des produits d'exportation, l'absence de financement structuré à travers une véritable banque agricole.

Mais le problème est plus profond encore. Notre industrie est faible, peu diversifiée. Nos produits locaux sont peu consommés. Nos entreprises peinent à émerger dans un environnement des affaires difficile.

- L'énergie est coûteuse et insuffisante.

- L'accès aux matières premières est contraignant.
- Le financement est rare et difficile.

Pendant ce temps : les marchés publics majeurs échappent souvent aux entreprises nationales, la pression fiscale pèse lourdement sur les acteurs économiques et des situations de monopole privé étouffent la concurrence.

Nos petits commerçants, partout dans le pays, voient leurs activités fragilisées.  
Notre économie reste peu digitalisée.  
Et notre croissance... n'est pas suffisamment inclusive.

Résultat : une richesse qui ne profite pas à tous, une économie qui avance... sans embarquer pleinement le peuple.

Face à ce tableau peu reluisant, le duo HOUNKPÉ Paul – Rock HOUNWANOU propose une refondation économique ambitieuse et souveraine.

- Premièrement :
- Moderniser et sécuriser l'agriculture.
  - Investir dans la maîtrise de l'eau.
  - Valoriser les bas-fonds.
  - Garantir la sécurité foncière.
  - Rééquilibrer les politiques agricoles au profit des cultures vivrières.

- Deuxièmement :
- Financer l'agriculture et l'élevage.
  - Créer une véritable banque agricole.
  - Mettre en place des fonds d'investissement dédiés.
  - Soutenir les filières halieutiques et pastorales.

- Troisièmement :
- Réhabiliter la recherche agricole.
  - Faire de la science un levier de production.
  - Valoriser nos chercheurs.
  - Adapter les semences et les intrants à nos réalités.

- Quatrièmement :
- Industrialiser le Bénin.
  - Mettre en place une politique industrielle cohérente.
  - Transformer localement nos matières premières.
  - Protéger et accompagner les industries nationales.

- Cinquièmement :
- Améliorer l'environnement des affaires.

- Faciliter l'accès au crédit.
- Réduire la pression fiscale sur les Petites et moyennes entreprises (PME).
- Mettre fin aux monopoles abusifs.
- Garantir une meilleure attribution des marchés publics aux entreprises béninoises.

- Sixièmement :
- Investir dans l'énergie et la souveraineté économique.
  - Produire davantage d'énergie à moindre coût.
  - Mener des études approfondies pour exploiter nos potentialités énergétiques.

- Septièmement :
- Promouvoir le consommateur local et la labellisation.
  - Créer une identité forte pour les produits béninois.
  - Encourager leur consommation sur toute l'étendue du territoire.

- Huitièmement :
- Digitaliser notre économie.
  - Accélérer la transformation numérique du secteur privé.
  - Faire du digital un levier d'inclusion et de croissance.

Notre vision est claire : Une économie qui produit. Une économie qui transforme. Une économie qui emploie. Une économie qui inclut. Une économie au service des Béninois.

Bénoises, Béninois,  
L'heure n'est plus aux demi-mesures. L'heure est à la reconquête économique.

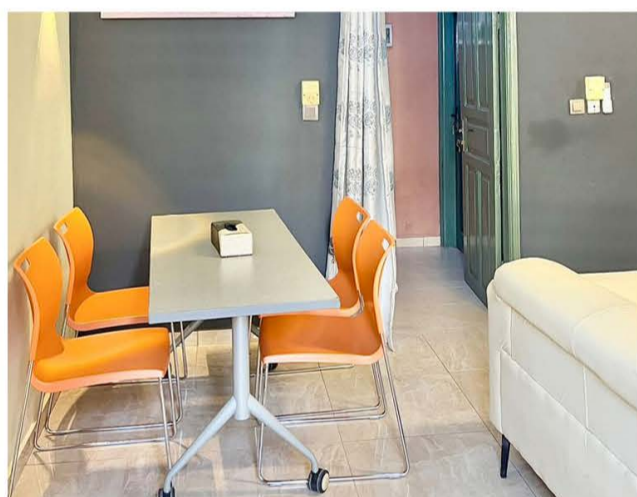
Le 12 avril prochain, vous avez rendez-vous : avec votre prospérité, avec la dignité de vos efforts, avec l'avenir économique de notre Nation. Chaque voix comptera. Chaque vote sera un choix entre la dépendance... et la souveraineté.

En votant pour le duo HOUNKPÉ Paul – Rock HOUNWANOU, vous choisissez une agriculture forte, une industrie dynamique, et une économie qui profite à tous.

- Mobilisez-vous.  
Levez-vous.  
Votez massivement le 12 avril.  
Pour la production.  
Pour la prospérité.  
Pour le Bénin.

La Direction de Campagne

# Les résidences FENOOU



Loin de chez vous, retrouvez la chaleur d'un foyer : chambres privées et cuisine conviviale pour partager des repas faits maison, rire et préparer vos aventures du lendemain. L'expérience idéale pour profiter à votre rythme !

## CARACTÉRISTIQUES

- ✓ Luxe et confort
- ✓ Décor authentique
- ✓ Prix abordable
- ✓ Emplacement stratégique



Djassin Houinvié - Dowa  
(Porto-Novo)



+229 0198904640 / 0155499999



+229 0195534395 / 0155500707

PRÉSIDENTIELLE 2026

# Le Fan Club Romuald Wadagni mobilise les artisans de Ouèdo pour le 12 avril

## UNE CAMPAGNE DE PROXIMITÉ POUR UNE PARTICIPATION MASSIVE

Dans le cadre de la dynamique de mobilisation en vue de l'élection présidentielle du 12 avril 2026, la Coordination du Fan Club Romuald Wadagni de Ouèdo a organisé, ce lundi 30 mars 2026, une séance de sensibilisation à l'endroit des artisans de l'arrondissement.



Réunis sur le site du bureau de l'arrondissement de Ouèdo, les responsables des différents corps de métiers ont répondu favorablement à l'invitation du bureau de coordination communale. Cette rencontre s'inscrit dans une

stratégie de proximité visant à renforcer l'engagement citoyen, notamment auprès des primo-votants.

L'objectif principal de cette initiative est clair : mobiliser efficacement les artisans

afin qu'ils deviennent des relais actifs de sensibilisation auprès des jeunes électeurs sous leur encadrement. À travers leurs réseaux et leur influence quotidienne, ces acteurs socio-professionnels sont appelés à jouer un rôle

déterminant dans la réussite d'une participation massive au scrutin.

Les échanges, empreints de convivialité et de responsabilité, ont permis d'insister sur l'importance du vote et sur la nécessité pour chaque citoyen de prendre part activement au processus démocratique. Les artisans ont, pour leur part, salué la démarche et exprimé leur disponibilité à accompagner cette mission de sensibilisation.

Par cette action, la Coordination du Fan Club Romuald Wadagni de Ouèdo confirme sa volonté de fédérer toutes les couches sociales autour d'un objectif commun : assurer une forte mobilisation le jour du vote.

**Candide AHOUDJI**

# Le Front Citoyen officialise son engagement

## UN SOUTIEN AFFIRMÉ AU TICKET WADAGNI-TALATA À PORTO-NOVO

La dynamique autour de la présidentielle du 12 avril 2026 continue de prendre de l'ampleur. À Porto-Novo, le Front Citoyen a franchi un cap décisif en annonçant publiquement son ralliement au duo formé par Romuald Wadagni et Mariam Chabi Talata.

Réunis ce samedi 28 mars 2026 dans la salle des fêtes de l'Amazone Bar, militants, sympathisants et curieux ont massivement répondu à l'appel des responsables du mouvement. L'objectif de cette rencontre : formaliser une prise de position politique claire à quelques semaines du scrutin.

À l'initiative de Roger Ahouandjinou et de son équipe dirigeante, la cé-

rémonie a rassemblé une diversité d'acteurs sociaux, notamment des sages, des jeunes et des femmes, tous mobilisés autour d'un même idéal. L'ambiance, marquée par l'enthousiasme et la détermination, témoignait de l'adhésion des participants à la ligne défendue par le Front Citoyen.

Dans son intervention, Roger Ahouandjinou a dressé un bilan des actions menées ces dernières années au Bénin. Il a évoqué des avancées notables, en particulier dans les secteurs des infrastructures, de la gestion économique et du rayonnement international du pays. Selon lui, ces résultats sont le fruit d'une gouvernance structurée et cohérente impulsée par le président Pa-



trice Talon.

Poursuivant son propos, il a insisté sur la nécessité de consolider ces acquis en confiant la continuité de l'action publique à une équipe capable de maintenir le cap. À ses yeux, le tandem Wadagni-Talata présente les garanties nécessaires pour poursuivre et intensifier les réformes engagées.

Par cette déclaration, le Front Citoyen entend jouer un rôle actif dans la mobilisation électorale. Le mouvement appelle ainsi les populations à se rassembler autour de cette candidature, perçue comme un gage de stabilité et de poursuite du développement.

La rencontre a également donné lieu à plusieurs prises de parole, toutes convergentes vers un même message : unité, responsabilité et forte participation au scrutin à venir.

Avec cette sortie officielle, le Front Citoyen, sous la houlette de Roger Ahouandjinou, s'inscrit désormais pleinement dans la campagne, affichant son ambition de contribuer à la consolidation des réformes et à la poursuite de la transformation du Bénin.

**Godfroy MISSAHOGBÉ**



PRÉSIDENTIELLE DU 12 AVRIL 2026

# La CENA annonce un dispositif électoral presque bouclé



À moins de deux semaines du scrutin présidentiel, les préparatifs logistiques affichent un taux d'exécution de 95 %. Les responsables électoraux se veulent rassurants quant à la bonne tenue du vote sur toute l'étendue du territoire.

Les préparatifs de l'élection présidentielle du 12 avril 2026 franchissent une étape décisive au Bénin. En visite ce lundi 30 mars au centre de colisage, les responsables du dispositif électoral ont constaté un niveau d'avancement jugé très satisfaisant.

Conduite par le président de la Commission électorale nationale autonome (CENA), Sacca Lafia, la délégation comprenait également le Directeur général des élections.

À l'issue de cette descente, les autorités ont exprimé leur satisfaction face à l'évolution des opérations.

Selon le président de la CENA, le processus de colisage du matériel électoral est réalisé à hauteur de 95 %. Une étape cruciale, considérée comme l'une des plus sensibles de toute l'organisation du scrutin. Elle consiste à assembler plus de 17 400 kits électoraux destinés aux bureaux de vote à travers les villages du pays, ainsi qu'aux missions diplomatiques pour permettre aux Béninois de la diaspora d'accomplir leur devoir civique.

« Nous sommes dans la dernière ligne droite », a fait savoir Sacca Lafia, saluant la rigueur et l'efficacité des équipes techniques mobilisées. Il a également insisté sur les me-



sures anticipatives mises en place pour faire face aux éventuelles contraintes logistiques, notamment liées aux conditions climatiques.

Actuellement, les équipes finalisent les dernières opérations techniques, notamment la mise en pli des documents électoraux par poste de vote et par département. Listes d'émargement, documents d'affichage et registres électoraux sont en cours de conditionnement dans les locaux de Agence nationale d'identification des personnes.

À en croire les responsables électoraux, l'ensemble du dispositif sera entièrement prêt dans un délai de 72 heures. La CENA se montre confiante quant à la tenue effective du scrutin sur toute l'étendue du territoire national, y compris dans

les zones exposées aux aléas climatiques.

Le déploiement du matériel électoral suivra un calendrier progressif. Les expéditions vers l'étranger débuteront dès le 6 avril, tandis que la distribution sur le territoire national est prévue à partir du 9 avril. En parallèle, la formation des agents électoraux se poursuit afin d'assurer un déroulement fluide des opérations de vote.

Au regard de l'état d'avancement des préparatifs, la CENA estime que le chronogramme électoral est respecté. L'institution affiche ainsi son optimisme quant à l'organisation d'un scrutin apaisé, transparent et maîtrisé.

**Emeric Joël ALLAGBE**

## DISTRIBUTION DE MOUSTIQUAIRES IMPRÉGNÉES AU BÉNIN

# UNE NOUVELLE MÉTHODE QUI LAISSE LA POPULATION PERPLEXE

La campagne de recensement pour la distribution des moustiquaires imprégnées, destinée à protéger les populations contre le paludisme, suscite cette année incompréhension et frustration au Bénin.

Les agents chargés de recenser les bénéficiaires potentiels sont descendus sur le terrain, mais contrairement aux pratiques précédentes, ils n'ont cette fois-ci laissé aucun coupon ou marque attestant le passage et permettant aux habitants de récupérer leurs moustiquaires au moment opportun.

Cette absence de repères a plongé la population dans le désarroi. Nombreux sont ceux qui, habitués à l'ancienne méthode, voient cette nouvelle approche comme déconcertante et déplorable. L'incompréhension domine, et le processus

apparaît à certains comme opaque et peu transparent.

Certaines voix locales affirment que des distributions ont déjà eu lieu à Cotonou. Sans coupon ni confirmation officielle, beaucoup s'interrogent sur la manière dont leurs besoins, pourtant exprimés, seront satisfaits. La population craint que la stratégie adoptée repose uniquement sur des annonces radio-phoniques ou des crieurs publics parcourant les rues et quartiers pour appeler les bénéficiaires.

Cette situation met en lumière la nécessité de clarifier les nouvelles méthodes de distribution et de mieux communiquer avec les bénéficiaires pour éviter désillusion et mécontentement.

**Youssef AVOCEGAMOU**



## PRÉSIDENTIELLE 2026 AU BÉNIN

# WADAGNI CONSOLIDE SON AVANCE, HOUNKPÈ EN QUÊTE DE CRÉDIBILITÉ

À l'approche de l'élection présidentielle du 12 avril 2026, la dynamique politique semble progressivement se dessiner en faveur de Romuald Wadagni. Porte-étendard de la mouvance présidentielle, l'actuel ministre de l'Économie et des Finances multiplie les soutiens de poids, confortant son statut de favori dans cette course décisive.

Fort de son expérience au sein du gouvernement du président Patrice Talon et d'un bilan économique jugé globalement solide par ses partisans, Wadagni bénéficie d'une adhésion croissante dans plusieurs cercles politiques. Des ralliements, y compris issus de formations de l'opposition comme Les Démocrates, viennent

renforcer sa base et donner davantage de poids à sa candidature.

Face à cette montée en puissance, son principal challenger, Paul Hounkpè, peine encore à imposer sa marque. L'absence d'élus locaux ou nationaux significatifs sous sa bannière lors des dernières échéances électorales alimente les doutes quant à sa capacité de mobilisation à l'échelle nationale. Dans les milieux politiques, certains observateurs n'hésitent pas à évoquer un rapport de forces déséquilibré entre les deux hommes.

Une opposition qui tente de s'organiser

Malgré ce contexte difficile, Paul Hounkpè a officiellement lancé sa

campagne le 29 mars 2026, avec pour ambition de proposer une alternative axée sur la réforme de la gouvernance et l'amélioration des conditions de vie des populations. Aux côtés de son colistier Rock Judicaël Hounwanou, il défend un programme articulé autour de la réduction du train de vie de l'État, du renforcement des institutions et de la réforme du système judiciaire.

Le lancement de cette campagne à Doutou, dans la commune de Houéyogbé, a mobilisé une foule importante. Plusieurs figures politiques, notamment issues de la Force Cauris pour un Bénin Émergent, ont marqué leur présence et appelé à une forte mobilisation des électeurs.

Si la ferveur populaire observée lors de ce meeting témoigne d'un certain ancrage local, le défi reste entier pour l'opposition. Face à une machine politique bien structurée et à un candidat bénéficiant d'une forte visibilité nationale, Paul Hounkpè devra redoubler d'efforts pour inverser la tendance et convaincre un électorat encore largement indécis.

Dans cette dernière ligne droite avant le scrutin, la bataille s'annonce intense, entre une mouvance présidentielle en position de force et une opposition déterminée à créer la surprise.

Youssef AVOCEGAMOU



## JOURNÉE FIFA MARS 2026

## Le Bénin s'impose face au Libéria dans les derniers instants



Les Guépards du Bénin ont signé une victoire précieuse face au Libéria (1-0), le vendredi 27 mars 2026 à Casablanca, au Maroc, à l'occasion de la trêve internationale FIFA. Une réussite arrachée en toute fin de rencontre grâce à une

réalisation décisive de Tosin Aiyegun.

Longtemps accrochés par une équipe libérienne bien organisée, les Béninois ont dû faire preuve de patience avant de faire la différence. Entré en cours de jeu, l'at-

taquant du FC Lorient s'est illustré à la 88e minute en inscrivant l'unique but de la rencontre, offrant ainsi la victoire aux siens.

Dominateurs dans le jeu, les hommes de Gernot Rohr ont pourtant peine à concrétiser leurs nombreuses occasions, notamment en première période. En face, le Libéria s'est montré dangereux par moments, mais s'est heurté à une défense béninoise solide et vigilante.

À l'issue de la rencontre, le sélectionneur béninois s'est montré globalement satisfait de la prestation de son équipe, saluant l'engagement collectif tout en reconnaissant l'efficacité du gardien adverse, auteur de plusieurs arrêts détermi-

nants.

De son côté, le buteur du soir n'a pas caché sa satisfaction, soulignant les efforts fournis par le groupe pour décrocher ce succès mérité.

Statistiques du match

Score : Bénin 1 – 0 Libéria  
Buteur : Tosin Aiyegun (88e)  
Possession : Bénin 55 % – Libéria 45 %  
Tirs : Bénin 15 – Libéria 8

Fort de cette victoire encourageante, le Bénin se tourne désormais vers son prochain défi : une confrontation face à la Guinée, prévue le 31 mars, toujours dans le cadre des journées FIFA.

Aimé HOUENOU

## SOLIDARITÉ ET ÉDUCATION À GRAND-POPO

# Une barque pour sécuriser le parcours scolaire à Hêvè



À Hêvè, dans la commune de Grand-Popo, les élèves peuvent désormais traverser la lagune en toute sécurité grâce à un don de barque offert par le député Dakpè Sossou. Un geste salué par les populations et porteur d'espoir pour l'éducation locale.

Le village de Hêvè, situé dans la com-

mune de Grand-Popo, a été le théâtre d'un acte de solidarité remarquable ce dimanche 29 mars 2026. Le député Dakpè Sossou a procédé à la remise officielle d'une barque destinée aux élèves de la localité, confrontés depuis des années aux difficultés liées à la traversée de la lagune pour rejoindre leurs établissements scolaires.

Ce don intervient dans un contexte où de nombreux apprenants risquent quotidiennement leur sécurité pour accéder à l'éducation. Sensible à cette réalité et aux appels répétés des populations, l'élu du Mono a décidé d'apporter une réponse concrète en facilitant les déplacements des élèves.

La réception de la barque a été assurée par Alfred Dossa, coordonnateur de l'Association de développement « Hêvè, ma source ». Au nom des bénéficiaires, il a exprimé sa profonde gratitude envers le donateur, soulignant que cet équipement contribuera non seulement à sécuriser les trajets, mais aussi à améliorer les performances scolaires des apprenants.

Intervenant lors de la cérémonie, Dakpè Sossou a remercié les populations pour l'accueil chaleureux qui lui a été réservé. Il a réaffirmé son engagement à œuvrer pour le bien-être des communautés à la base, précisant que ce geste s'inscrit dans sa volonté d'améliorer les conditions de vie des populations.

Cette initiative intervient en pleine période de campagne électorale pour la présidentielle du 12 avril 2026. Toutefois, les bénéficiaires y voient avant tout une réponse à un besoin vital. Il est également à noter que le candidat Romuald Wadagni, soutenu par la mouvance présidentielle, entretient des liens familiaux avec la localité.

Profitant de l'occasion, le député a invité les populations à participer massivement au scrutin à venir. Dans le même élan, Alfred Dossa a lancé un appel à la mobilisation générale pour les retrouvailles des filles et fils de Hêvè, prévues du 3 au 6 avril prochain, placées sous le signe de l'unité et de la fraternité.

Par cet acte, Hêvè franchit un pas important vers de meilleures conditions d'apprentissage, avec l'espoir d'un avenir plus serein pour ses jeunes apprenants.

**Fernandez SOWANOU**



## ÉLIMINATOIRES MONDIAL U17 FÉMININ

## LES AMAZONES DU BÉNIN EN MISSION FACE AU BURKINA FASO

La sélection féminine U17 du Bénin aborde avec détermination la dernière ligne droite de sa préparation avant sa double confrontation face au Burkina Faso, comptant pour le premier tour des éliminatoires de la Coupe du monde de la catégorie. En stage au Togo depuis quelques jours, les Amazones intensifient le travail afin d'être prêtes pour ces échéances cruciales.

Sous la conduite du staff technique, les séances d'entraînement s'enchaînent dans une ambiance studieuse. L'accent est mis sur la cohésion du groupe, la précision tactique et les automatismes, autant d'élé-

ments jugés essentiels pour aborder sereinement cette opposition décisive.

Portées par une forte motivation, les jeunes béninoises affichent clairement leur ambition : franchir ce cap et poursuivre l'aventure dans ces éliminatoires. Une dynamique positive entoure l'équipe, renforcée par la confiance du staff qui croit fermement en la capacité du groupe à répondre présent.

Par ailleurs, il convient de rappeler que le Bénin a déjà validé son billet pour le tour suivant à la suite du retrait de son précédent adversaire. Une qualification qui

ouvre la voie à une future confrontation face à la RD Congo lors du deuxième tour.

Dans cette campagne, l'engagement des joueuses sera déterminant, tout

comme le soutien du public béninois, invité à se mobiliser derrière ses Amazones pour les porter vers la réussite.

**Aimé HOUENOU**



## FINANCEMENT DES ÉCONOMIES AFRICAINES

## L'accès aux ressources financières se resserre



## Un nouveau test de résilience pour les États africains

L'environnement financier international connaît une mutation profonde, mettant à l'épreuve les économies africaines. Depuis plusieurs mois, les conditions d'accès aux financements extérieurs se durcissent, rompant avec une période marquée par des facilités d'emprunt relativement favorables. Cette évolution impose désormais aux États du continent de repenser leurs mécanismes de mobilisation des res-

sources.

Des marchés internationaux devenus exigeants

Les marchés financiers internationaux affichent aujourd'hui une sélectivité accrue. Entre incertitudes économiques mondiales et dégradations de notations souveraines, plusieurs pays africains peinent à mobiliser des capitaux à l'étranger. Les investisseurs, de plus en plus prudents, renforcent leurs exigences en matière de garanties et appliquent des primes de risque

élevées.

Des pays comme le Ghana ou le Sénégal illustrent cette tendance : accès limité aux euro-obligations, conditions de refinancement plus contraignantes et recours accru à des alternatives de financement.

Une pression croissante sur les marchés régionaux

Face aux difficultés d'accès aux ressources extérieures, les États africains se replient sur les marchés régionaux, notamment ceux de l'espace UEMOA. Toutefois, cette solution montre rapidement ses limites.

La capacité d'absorption de ces marchés reste faible, surtout dans un contexte où plusieurs États sollicitent simultanément les mêmes ressources. Cette forte demande crée une concurrence accrue et entraîne une hausse des taux d'intérêt, réduisant ainsi les marges de manœuvre budgétaires.

Le coût de la dette en nette progression

L'une des conséquences les plus visibles de cette situation est l'augmentation du coût de l'endettement.

Désormais, qu'ils s'adressent aux investisseurs internationaux ou régionaux, les États doivent offrir des rendements plus élevés pour attirer les capitaux.

Cette hausse des taux s'accompagne souvent d'une réduction des maturités, compliquant davantage la gestion de la dette publique et accentuant les risques financiers à moyen terme.

Repenser les stratégies de financement

Dans ce contexte contraignant, les États africains sont appelés à adapter leurs stratégies. La mobilisation accrue des ressources internes apparaît comme une priorité, tout comme le renforcement de la discipline budgétaire.

La diversification des sources de financement devient également indispensable, de même que le recours à des partenaires techniques et financiers, notamment le Fonds Monétaire International, afin de restaurer la confiance des investisseurs et bénéficier de meilleures conditions d'emprunt.

**Youssef AVOCEGAMOU**

## SANTÉ SEXUELLE DES FEMMES AU BÉNIN

## Une réalité préoccupante

Une étude révèle des difficultés sexuelles quasi généralisées

Une étude scientifique récemment menée au Bénin met en lumière l'ampleur des difficultés sexuelles rencontrées par les femmes en couple dans le pays. Selon cette enquête, 99,93 % des femmes interrogées souffrent de douleurs ou rencontrent des problèmes dans leur vie sexuelle.

Réalisée auprès de 1 531 femmes âgées de 15 à 49 ans dans quatre communes représentatives, l'étude présente des chiffres inquiétants :

- 83,31 % des femmes rapportent des difficultés d'excitation
- 73,02 % peinent à atteindre l'orgasme
- 76,36 % rencontrent des problèmes de lubrification
- 66,69 % expriment un manque de désir sexuel
- 62,18 % se disent insatisfaites de leur sexualité

Ces résultats traduisent une réalité encore trop souvent ignorée, qui interpelle autant les autorités sanitaires que la société civile.

Culture et religion, des facteurs dé-

terminants

Les chercheurs mettent en avant le rôle central des normes sociales et religieuses dans la perception de la sexualité féminine. Dans certaines zones où l'islam et la polygamie sont prédominants, la sexualité des femmes est fréquemment réduite à la reproduction ou à une obligation conjugale, limitant ainsi leur épanouissement personnel et sexuel.

Pour une meilleure prise en compte de la santé sexuelle

Face à ces constats, les experts appellent à intégrer la santé sexuelle des femmes dans les politiques publiques. Selon eux, cette question dépasse le cadre médical : elle nécessite une approche globale tenant compte des dimensions relationnelles, culturelles et psychologiques.

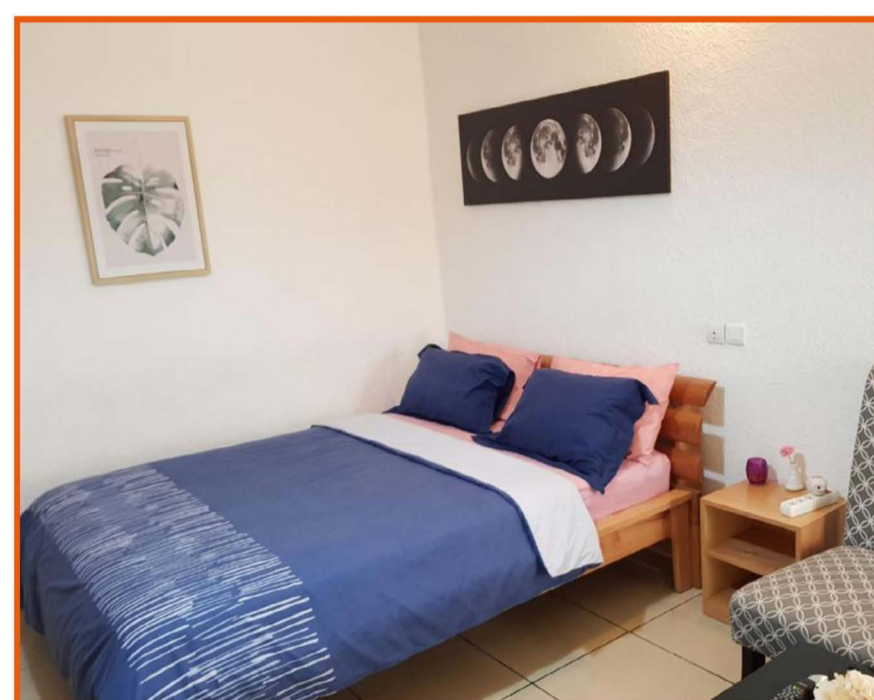
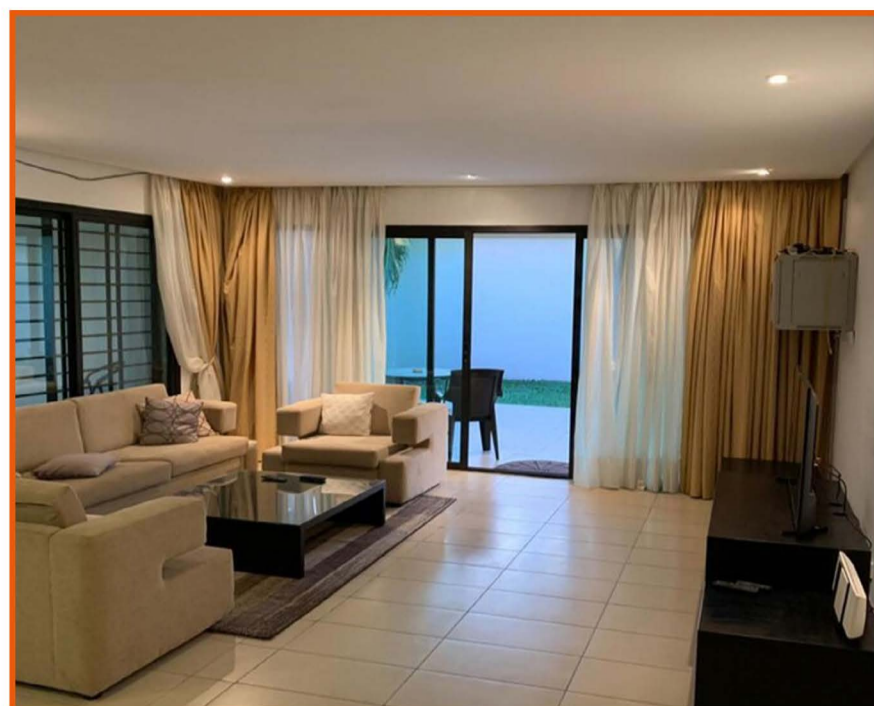
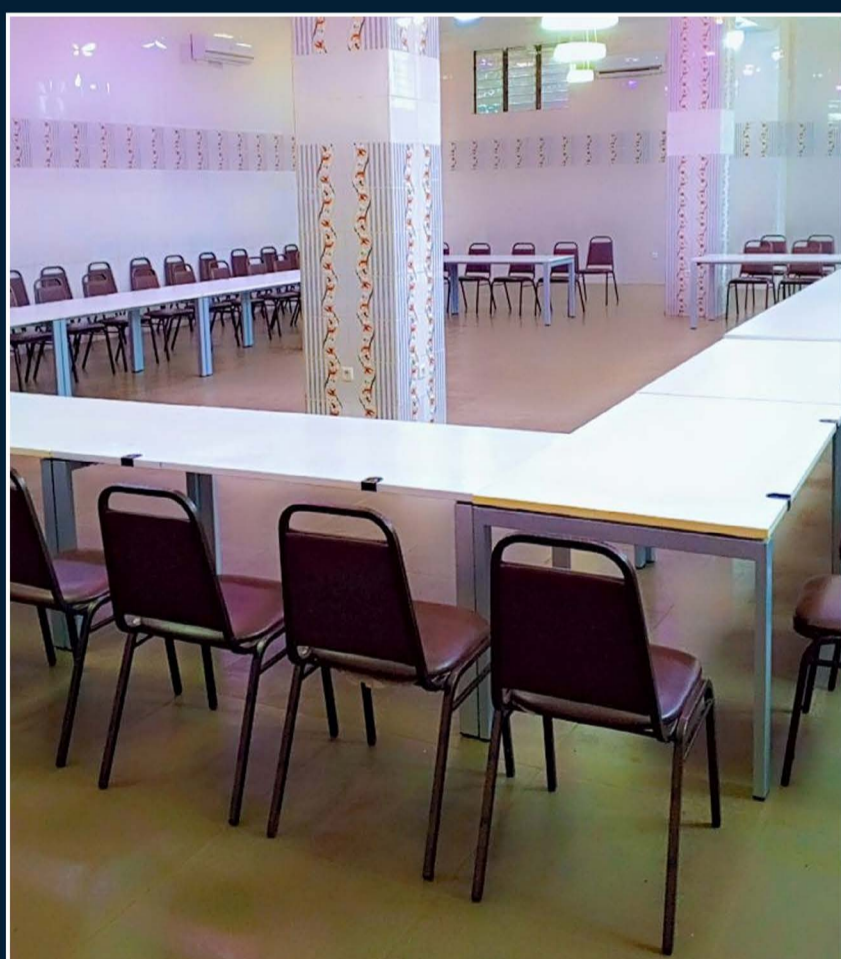
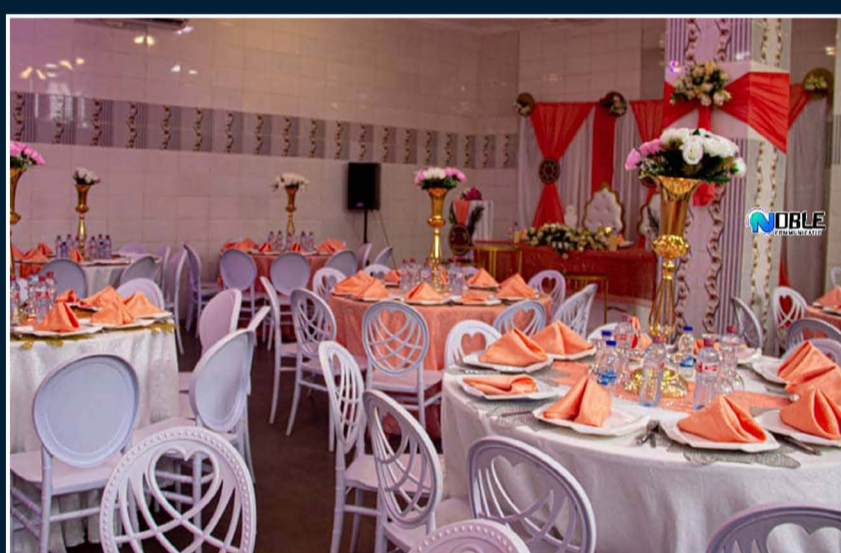
L'étude met ainsi en lumière un enjeu de société majeur : garantir aux femmes béninoises le droit à une sexualité épanouie et respectueuse de leur bien-être.

**Youssef AVOCEGAMOU**



# ELONA HOUSE

## SALLE DES FÊTES ET DE CONFÉRENCE



## APPARTEMENTS ET CHAMBRES MEUBLÉS

*Les résidences*  
**FENOUE**



Porto-Novo, Djassin Houinvié  
- Tokpota - Dowa



+229 0198904640 / 0155499999



+229 0195534395 / 0155500707