



Un diplomate au rayonnement singulier au service du Bénin

N° 489 DU 03 FÉVRIER 2026

L'Emblème du jour

JOURNAL D'INFORMATION, D'ANALYSE, D'INVESTIGATION ET DE PUBLICITÉ

Porto-Novo, Rép. Bénin - Email : lemblemedujour@gmail.com - Tél : +229 0195534395

GBÈGO, QUARTIER DU 3^E ARRONDISSEMENT

Un marché singulier au cœur de Porto-Novo

PAGE 10

AUDIENCE SUR LES RECOURS DE L'UP LE RENOUVEAU À LA COUR SUPRÊME

PAGE 02

Un mercredi jaune et porteur d'espoir pour les poulains de Djogbénou



INSTALLATION DE LA 10^E LÉGISLATURE

PAGE 05

Le baobab Dakpè Sossou reçoit une délégation de la coordination nationale



ELONA HOUSE

SALLE DES FÊTES ET DE CONFÉRENCE



Le cadre idéal pour vos événements inoubliables !

☎ 0198904640 / 0144904640

Les résidences

FENOUE

APPARTEMENTS - CHAMBRES MEUBLÉS

☎ 0198904640 / 0144904640

Confort et luxe s'allient pour vous offrir un séjour incroyable.



AUDIENCE SUR LES RECOURS DE L'UP LE RENOUVEAU À LA COUR SUPRÊME

Un mercredi jaune et porteur d'espoir pour les poulains de Djogbénou



LA COUR SUPREME
DU BENIN



La Cour suprême du Bénin ouvre, ce mercredi, une séquence décisive du contentieux post-électoral en examinant les recours introduits par l'Union Progressiste le Renouveau (UP-R) à l'issue des dernières élections communales. Une journée hautement symbolique pour les militants et responsables du parti, placée sous le signe du jaune, couleur emblématique de l'UP-R, et surtout sous celui de l'espoir.

Sont concernés par ces audiences publiques plusieurs recours portant sur des résultats contestés dans des communes stratégiques, notamment Porto-Novo, Akpro-Missérété, Lokossa, ainsi que d'autres localités où le parti estime que le verdict des urnes ne reflète pas fidèlement la volonté populaire.

Selon des sources proches des requérants, les dossiers soumis à la haute juridiction reposent sur des griefs précis : irrégularités dans le déroulement des opérations de vote, incohérences dans les procès-verbaux, erreurs de compilation et, dans certains cas, des dysfonctionnements administratifs susceptibles d'avoir influencé les résultats proclamés par la Commission électorale nationale autonome (CENA).

Pour les poulains du président Joseph Fifamè Djogbénou, également président de l'UP

le Renouveau, cette étape judiciaire est cruciale. Elle représente l'ultime voie institutionnelle pour obtenir, soit une révision des résultats, soit l'annulation partielle de certains scrutins, conformément aux dispositions du Code électoral.

Dans les rangs du parti, la sérénité se mêle à la détermination. Militants, candidats concernés et responsables politiques suivent de près ces audiences, convaincus que la Cour suprême, gardienne de la légalité électorale, dira le droit en toute impartialité. « Nous faisons confiance à la justice de notre pays », confie un cadre du parti, rappelant l'attachement de l'UP-R au respect des institutions républicaines.

Au-delà des enjeux locaux, ces audiences constituent un test important pour la consolidation de la démocratie béninoise et la crédibilité du processus électoral. Les décisions attendues de la Cour suprême pourraient, selon les cas, redistribuer certaines cartes sur l'échiquier politique communal.

En attendant les délibérés, l'UP le Renouveau vit donc un mercredi jaune, chargé d'attentes et d'espérance, convaincue que le droit et la vérité des urnes finiront par triompher.

Emeric Joël ALLAGBE

MEDIAS AU BENIN

Votre site d'informations en ligne

Dans le souci de mieux vous informer et surtout vous servir, EMERIC PRODUCTION qui édite votre journal «L'Emblème du jour» a lancé le jeudi 15 août 2024 son site web officiel "www.lemblemedujour.com"

Sur ce site, vous pouvez désormais lire tous les articles et télécharger toutes les parutions de votre journal «L'Emblème du jour» ainsi que toutes les publicités de ELONA HOUSE et de FENOU GUEST HOUSE. Mieux ce site est également un espace publicitaire pour tous nos partenaires, soutiens, sponsors.

Sur www.lemblemedujour.bj, faites comme chez vous.

www.lemblemedujour.bj
www.lemblemedujour.com

L'Emblème du jour
JOURNAL D'INFORMATION, D'ANALYSE, D'INVESTIGATION ET DE PUBLICITÉ

Porto-Novo, Rép. Bénin - Email : lemblemedujour@gmail.com
Tél : +229 0195534395

ISBN : 978-99982-1-737-9 DEPOT LEGALE N° 15577
N° 495-25/HAAC/PT/CLC/SG/DA/DC/SDC/SCS

PORTO-NOVO (République du Bénin)

EMAIL : lemblemedujour@gmail.com

TELEPHONE : +229 01 98 90 46 40

PRODUCTION

ETS EMERIC PRODUCTION
(RCCM RB/PNO/09A848)

DIRECTEUR DE PUBLICATION

Eméric Joël ALLAGBE
+229 01 97 90 46 40 / 01 98 90 46 40

SECRÉTAIRE DE RÉDACTION

Fernandez Cyrus Benicio SOWANOU
+229 01 97 74 01 02

RÉDACTION

Emeric Joël ALLAGBE (Journaliste)
Fernandez Cyrus SOWANOU (Journaliste)
James Meryl ALLAGBE (Journaliste)
Marie Estelle AKANNI (Journaliste)
Aimé HOUENOU (Journaliste)
Godfroy MISSAHOGBE (Journaliste)
Youssef Michel AVOCEGAMOU (Journaliste)

MONTAGE ET GRAPHISME

Mayass M. NOUMON
+229 01 96 13 84 84

10^E LÉGISLATURE ENTRE EN PHASE OPÉRATIONNELLE

Les nouveaux députés appelés à retirer leurs attributs parlementaires

L'Assemblée nationale du Bénin amorce une étape décisive de la mise en place de la 10^e législature. Du lundi 02 au jeudi 05 février 2026, les députés nouvellement élus sont conviés au Palais des Gouverneurs pour procéder au retrait officiel de leurs attributs parlementaires, marquant ainsi le début effectif de leur mandat.

Un dispositif administratif bien encadré

Conformément au calendrier établi par l'administration parlementaire, les opé-

rations se déroulent chaque jour de 09h à 12h et de 14h à 17h. Cette phase inclut l'accomplissement de diverses formalités administratives indispensables à l'exercice de la fonction de député, notamment l'identification, l'enregistrement et la remise des documents officiels.

Une transition institutionnelle en marche

Au-delà de son caractère administratif, ce processus constitue une étape clé de la vie institutionnelle nationale. Il prépare le terrain

à l'installation officielle du Parlement et au démarrage des activités législatives de la nouvelle mandature, dans un contexte marqué par des attentes fortes des populations.

Avec cette phase préparatoire, la 10^e législature prend progressivement forme, ouvrant la voie à une nouvelle dynamique parlementaire au service de la démocratie et du développement du Bénin.

Yousseuf AVOCEGAMOU



RESTITUTION DES BIENS CULTURELS

Une loi française ravive l'espoir au Bénin

Le Sénat français a franchi un cap décisif en adoptant, à l'unanimité, une loi-cadre facilitant la restitution des biens culturels spoliés, notamment en Afrique. Pour le Bénin, engagé depuis une décennie dans la reconquête de son patrimoine, cette avancée ouvre de nouvelles perspectives de réparation historique et culturelle.

Réunis le mercredi 28 janvier 2026, les sénateurs français ont adopté une loi inédite visant à simplifier et accélérer la restitution des biens culturels conservés dans les collections publiques françaises. Cette législation, saluée par les pays africains demandeurs, marque une rupture avec les lourdeurs administratives qui freinaient jusque-là le retour des œuvres pillées durant la période coloniale.

Une avancée juridique majeure

Jusqu'à présent, chaque restitution nécessitait une loi spécifique, soumise à un long parcours parlementaire. La nouvelle loi-cadre permet désormais de déroger au principe d'inaliénabilité des collections publiques françaises sans repasser systématiquement devant le Parlement. Une évolution déterminante, selon l'historienne de l'art Marie-Cécile Zinsou, qui rappelle qu'« auparavant, il fallait une loi pour chaque objet demandé, ce qui rendait les procédures particulièrement lentes et complexes ».

Des comités scientifiques pour un dialogue équilibré

Le texte prévoit également la mise en place de comités scientifiques mixtes, composés de chercheurs français et de spécialistes issus des pays demandeurs. Cette approche collaborative vise à garantir la transparence, la rigueur scientifique et le respect mutuel dans l'examen des dossiers de restitution.

Pour des États comme le Bénin, il s'agit d'un cadre institutionnel propice à la formulation de nouvelles demandes de retour d'objets emblématiques de leur histoire.

Un cadre historique bien défini

La loi concerne les biens culturels acquis de manière illégitime entre 1815 et 1972, une période clé dans l'histoire coloniale et dans l'évolution du droit patrimonial en France. Ce choix temporel permet de couvrir l'essentiel des spoliations liées aux conquêtes coloniales, tout en s'inscrivant dans une logique juridique cohérente.

Le Bénin, acteur central de la dynamique de restitution

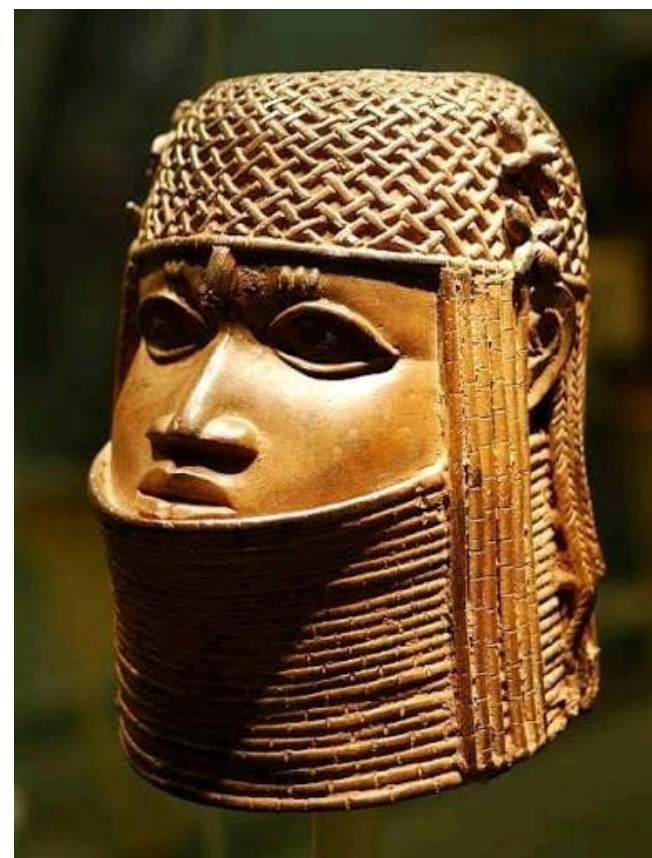
Dès 2016, le Bénin s'est engagé officiellement dans une démarche de restitution de ses biens culturels emportés lors de la conquête coloniale. Cette volonté a abouti, en 2021, au retour historique de 26 trésors royaux d'Abomey. Aujourd'hui, les autorités béninoises ambitionnent d'aller plus loin, notamment avec la restitution de la statue du Vodun Gou, actuellement conservée au musée du Louvre, ainsi que d'autres œuvres majeures.

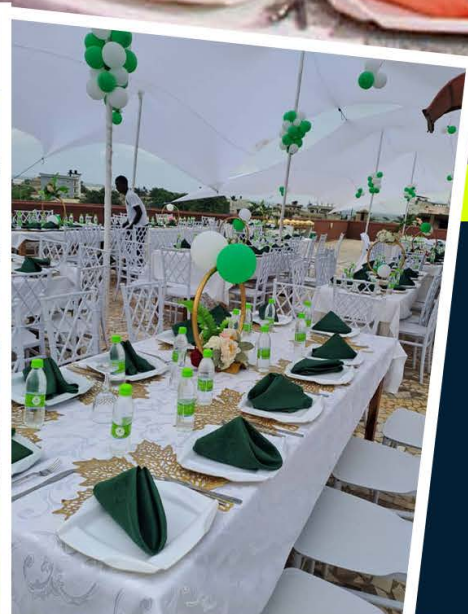
Une dynamique africaine en marche

Le Bénin n'est pas seul dans cette quête de mémoire et de justice. D'autres pays africains, à l'instar du Sénégal, du Mali ou encore de l'Algérie, ont également soumis des demandes officielles de restitution. L'adoption de cette loi-cadre pourrait ainsi accélérer un mouvement continental de réappropriation du patrimoine culturel africain.

En ouvrant la voie à des restitutions plus fluides et concertées, la France pose un acte fort en faveur de la reconnaissance des blessures du passé. Pour le Bénin, cette décision nourrit l'espoir d'un retour progressif de ses trésors, porteurs d'identité, de dignité et de mémoire collective.

Yousseuf AVOCEGAMOU





ELONA HOUSE

SALLES DE FÊTES ET DE CONFÉRENCES

À la recherche d'un lieu d'exception pour votre prochain événement ? Mariage, anniversaire, communion, baptême, colloque professionnel ou simple moment en famille... notre espace vous ouvre ses portes pour toutes vos célébrations, au cœur d'un cadre naturel préservé.

- ✓ ASSISTANCE TECHNIQUE PRO
- ✓ SALLES CLIMATISÉES
- ✓ GRANDE CAPACITÉ MODULABLE
- ✓ GROUPE ELECTROGÈNE



Djassin Houinvié - Dowa
(Porto-Novo)



+229 0198904640 / 0155499999



+229 0195534395 / 0155500707

FAN-CLUB ROMUALD WADAGNI / EN PRÉLUDE À L'INSTALLATION DES STRUCTURES LOCALES DANS LE MONO

Le baobab Dakpè Sossou reçoit une délégation de la coordination nationale

Dans le cadre des préparatifs de l'installation des structures du fan-club Romuald WADAGNI dans le département du Mono, une délégation de la coordination nationale a été reçue par l'honorable Dakpè Sossou. Une rencontre stratégique marquée par la présentation officielle du projet de mobilisation citoyenne et juvénile : « Romuald WADAGNI, pas sans moi en 2026 ».

En prélude à l'installation prochaine des structures du fan-club Romuald WADAGNI dans le département du Mono, l'honorable Dakpè Sossou, figure politique respectée et véritable baobab du Mono, a reçu une importante délégation de la coordination nationale du fan-club.

La délégation était composée du

Secrétaire Général Exécutif, David FANNANKPO, de la Trésorière Générale, Samirath ADAM BARE, du Coordonnateur Départemental de l'Atlantique, Yacoubou Moudachirou, et conduite par le Coordonnateur National, Emeric Joël ALLAGBE.

Au cours de cette audience, les émissaires du fan-club ont présenté à leur hôte le projet phare de mobilisation intitulé « Romuald WADAGNI, pas sans moi en 2026 », une initiative citoyenne visant à fédérer les jeunes et les forces vives autour de la vision et du leadership de Romuald WADAGNI pour un Bénin prospère.

Séduit par la pertinence du projet et son orientation résolument tournée vers la jeunesse, l'honorable Dakpè Sossou a accepté d'en être le parrain,

apportant ainsi son soutien politique et moral à cette dynamique de mobilisation.

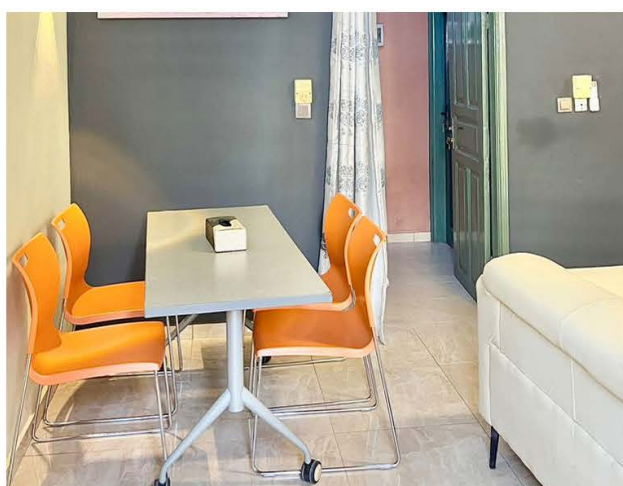
Dans cette perspective, le fan-club annonce l'organisation d'une grande messe de mobilisation des jeunes, prévue pour le samedi 07 février prochain dans le département du Mono. Cette rencontre marquera une étape décisive dans l'enracinement du fan-club dans la région et le démarrage effectif de ses activités locales.

À travers cette démarche, le fan-club Romuald WADAGNI réaffirme sa volonté de bâtir une mobilisation inclusive, structurée et durable, plaçant la jeunesse au cœur de l'engagement citoyen à l'horizon 2026.

Candide AHOUDJI



Les résidences FENOÙ



Loin de chez vous, retrouvez la chaleur d'un foyer : chambres privées et cuisine conviviale pour partager des repas faits maison, rire et préparer vos aventures du lendemain. L'expérience idéale pour profiter à votre rythme !

CARACTÉRISTIQUES

- ✓ Luxe et confort
- ✓ Décor authentique
- ✓ Prix abordable
- ✓ Emplacement stratégique



Djassin Houinvie - Dowa
(Porto-Novo)



+229 0198904640 / 0155499999



+229 0195534395 / 0155500707

OLUSHEGUN ADJADI BAKARI

Un diplomate au rayonnement singulier au service du Bénin



À la tête de la diplomatie béninoise depuis 2023, Olushegun Adjadi Bakari incarne un profil peu commun dans le paysage politique national. Issu du secteur privé, forgé par des expériences internationales et animé par une vision pragmatique de l'action publique, le ministre des Affaires étrangères impose progressivement son style : technique, discret, mais résolument efficace.

Un parcours hors des sentiers battus

Né le 24 octobre 1979 à Pointe-Noire, au Congo, de parents béninois, Olushegun Bakari grandit au Bénin où il effectue ses premières études supérieures à l'Institut National d'Économie, aujourd'hui École Nationale d'Économie Appliquée et de Management (ENEAM). Très tôt, il se distingue par son leadership, prenant la tête du bureau des étudiants de l'institution.

Il poursuit ensuite son parcours académique en France, où il obtient un master en finances. Banquier de formation, il construit une carrière solide dans le secteur privé, évoluant successivement dans la finance, l'automobile et l'énergie. Cette diversité d'expériences façonne un profil polyvalent, rompu aux exigences de la négociation, de la gestion de projets complexes et de la prise de décision stratégique.

Une diplomatie pensée comme un levier technique

À son arrivée au gouvernement, Olushegun Bakari affiche une conviction forte : la diplomatie moderne ne peut plus se limiter à des

approches généralistes. Face à la complexité croissante des enjeux internationaux économiques, énergétiques, sécuritaires ou climatiques il plaide pour une diplomatie davantage technicisée, fondée sur l'expertise sectorielle.

Dans cette logique, il œuvre à renforcer les capacités du ministère des Affaires étrangères en intégrant davantage de profils techniques, capables de défendre avec précision et crédibilité les intérêts du Bénin sur la scène internationale.

Un homme d'action, un leadership adaptable

Discret mais déterminé, Olushegun Bakari est reconnu pour sa capacité d'adaptation et son humilité. Son parcours l'a conduit à évoluer dans des environnements variés, souvent exigeants, où la remise en question permanente est une condition de réussite. Pour lui, l'efficacité de l'action publique repose avant tout sur l'écoute, la méthode et l'ajustement constant aux réalités du terrain.

Des premiers résultats et des défis majeurs

Les premiers mois à la tête de la diplomatie béninoise ont été marqués par des avancées notables, notamment la conclusion de plusieurs accords d'exemption de visas, renforçant la mobilité et l'attractivité du pays. Mais des dossiers plus sensibles s'imposent désormais à son agenda, à l'image des tensions diplomatiques entre le Bénin et le Niger, qui constituent un test majeur pour sa

vision et sa capacité de gestion de crise.

La coopération régionale comme boussole

Convaincu que l'avenir du Bénin se joue aussi dans l'intégration sous-régionale, Olushegun Bakari fait de la coopération régionale une priorité stratégique. Il multiplie les échanges avec les pays voisins, participe activement aux sommets régionaux et plaide pour un renforcement des liens économiques, politiques et sécuritaires au sein de l'espace ouest-africain.

Une diplomatie au service du développement

Pour le ministre, la politique étrangère ne saurait être une fin en soi. Elle doit contribuer directement au développement économique et social du pays. Promotion des investissements étrangers, accompagnement des entreprises béninoises à l'international, valorisation de l'image du Bénin : autant de chantiers qu'il considère comme indissociables de sa mission diplomatique.

Un nouveau chapitre politique à Porto-Novo

L'année 2026 marque également un tournant politique à Porto-Novo. Les élections législatives et communales ont confirmé une recomposition profonde du paysage politique local. Dans cette dynamique, Olushegun Bakari s'est affirmé comme l'un des acteurs les plus engagés et les plus écoutés.

Présent sur le terrain, constant dans l'effort et fédérateur dans l'approche, il a joué un rôle significatif dans la victoire de la mouvance présidentielle. Sa méthode, fondée sur la rigueur, la stratégie et l'action concrète, a renforcé sa crédibilité politique.

Un renouveau incarné

À Porto-Novo, le renouveau n'est plus une promesse abstraite. Il s'est exprimé dans les urnes. Et Olushegun Bakari apparaît comme l'un de ceux qui ont contribué à lui donner une traduction tangible. Dans une ville en quête de repères solides, il a su s'imposer comme une figure de stabilité et de projection.

Un atout stratégique pour le Bénin

À la croisée de la diplomatie, du développement et de l'engagement politique, Olushegun Adjadi Bakari incarne une nouvelle génération de dirigeants. Sa vision technique de l'action publique, son sens de l'adaptation et son engagement constant en faveur du développement national font de lui un atout stratégique pour le Bénin, aujourd'hui et pour les défis à venir.

Youssef AVOCEGAMOU

PRÉSIDENTIELLE DE 2026 AU BÉNIN

Malgré des performances électorales en demi-teinte, la FCBE persiste et signe

En dépit des résultats jugés modestes obtenus lors des élections communales et législatives du 11 janvier 2026, la Force Cauris pour un Bénin Émergent (FCBE) confirme sa participation à l'élection présidentielle d'avril prochain. Le parti assume son choix et revendique une lecture politique distincte des différents scrutins.

Alors que plusieurs observateurs s'interrogeaient sur l'opportunité d'un retrait, la FCBE a tranché : le parti sera bel et bien au rendez-vous de la présidentielle de 2026. Une décision qui se veut à la fois stratégique et symbolique, traduisant la volonté de rester un acteur à part entière du jeu démocratique béninois.

Des élections aux logiques différentes

Pour justifier ce maintien, Simplice Dossou, membre du Bureau exécutif national du parti, appelle à une analyse nuancée du paysage électoral. Selon lui, les élections législatives, communales et présidentielle ne répondent ni aux mêmes enjeux

ni aux mêmes mécanismes, tant sur le plan politique que juridique.

À ses yeux, les scores enregistrés lors du scrutin du 11 janvier dernier ne peuvent constituer un indicateur suffisant pour disqualifier la FCBE de la course présidentielle.

Une détermination intacte

Sous la direction de Paul Hounkpè, ancien ministre et figure centrale du parti, la FCBE entend poursuivre son combat politique malgré un contexte jugé peu favorable. Simplice Dossou l'a martelé avec fermeté : renoncer serait un aveu de faiblesse.

« Le grand leader n'abandonne pas », a-t-il déclaré, soulignant la nécessité pour le parti de rester fidèle à ses idéaux et à sa base militante.

Le duo de la FCBE face à la mouvance présidentielle

Pour cette présidentielle, la FCBE mise sur un ticket conduit par Paul Hounkpè, avec Rock Judicaël Hounwanou comme colistier. Ce



duo devra faire face à une concurrence de taille, notamment celle de Romuald Wadagni, candidat soutenu par la mouvance présidentielle, associé à la vice-présidente sortante Mariam Chabi Talata.

Un affrontement électoral qui s'annonce déterminant pour l'avenir

politique du pays.

En maintenant sa candidature, la FCBE fait le pari de la résilience et de la constance, espérant transformer l'épreuve électorale en opportunité de reconquête politique.

Yousseuf AVOCEGAMOU

PORT DE COTONOU

La nouvelle colonne vertébrale logistique de l'axe Bénin-Nigéria

Au cœur de la stratégie industrielle béninoise, le Port autonome de Cotonou (PAC) affirme son ambition de devenir un hub logistique régional de référence. Présenté aux investisseurs nigériens à Abuja, le port capitalise sur la proximité géographique et économique avec le Nigéria pour bâtir un corridor industriel compétitif et durable en Afrique de l'Ouest.

Le Port autonome de Cotonou ne se contente plus d'être une simple porte d'entrée maritime. Il s'impose désormais comme un levier stratégique majeur de l'industrialisation du Bénin, en parfaite synergie avec la Zone industrielle de Glo-Djigbé (GDIZ). Cette vision a été clairement exposée lors du Benin-Nigeria Business Forum (BNBF) à Abuja, où le PAC a été présenté comme une plateforme logistique capable de transformer la complémentarité bénino-nigérienne en opportunités économiques concrètes.

Une feuille de route claire pour un port de nouvelle génération

Devant un parterre d'investisseurs et d'opérateurs économiques nigériens, le directeur commercial et marketing du PAC, Kevin Potier, a détaillé un plan directeur ambitieux. Celui-ci vise à faire du port de Cotonou une infrastructure moderne, digitalisée et respectueuse des standards environnementaux internationaux, conformément à la vision portée par les autorités béninoises.

À l'horizon proche, la capacité de manutention du port devrait doubler pour atteindre 25 millions de tonnes, tandis que les délais de traitement connaîtront une réduction spectaculaire. Le temps de passage des navires, notamment, devrait être divisé par cinq dès l'année prochaine, renforçant ainsi

l'attractivité du port face à la concurrence régionale.

Des investissements structurants au service de la fluidité logistique
Pour soutenir cette montée en puissance, plusieurs projets structurants sont en cours ou en phase avancée. Le parking tampon de Zongo, avec une capacité d'accueil de 800 camions et une gestion quotidienne de près de 2 400 véhicules, constitue un maillon essentiel dans la décongestion de la plateforme portuaire.

À cela s'ajoutent le déploiement de solutions digitales avancées, la mise en place de corridors logistiques sécurisés vers Lagos et l'État d'Ogun, ainsi que le développement du port sec de Parakou, destiné à rapprocher davantage le PAC des marchés du nord du Nigéria.

L'écosystème logistique est complété par Africa Logistic Zones (ALZ), une zone logistique à statut de zone économique spéciale située à proximité immédiate du port. Elle offre des avantages fiscaux et douaniers ciblés pour les activités à forte valeur ajoutée, renforçant ainsi l'attractivité du site pour les investisseurs industriels.

Un atout stratégique pour les opérateurs nigériens

Avec près de 14,7 millions de tonnes de marchandises traitées en 2025, soit une progression de plus de 50 % des volumes, le Port autonome de Cotonou s'affirme comme une alternative crédible et performante pour les opérateurs nigériens. Il dessert déjà plusieurs pays enclavés de la sous-région, consolidant son statut de porte d'entrée régionale compétitive.

Une ambition régionale assumée

À travers ses infrastructures modernisées et sa vision intégrée, le PAC se positionne comme un acteur central du futur corridor industriel Bénin-Nigéria. Plus qu'un port, Cotonou entend devenir un catalyseur de croissance partagée, au service de l'intégration économique et du développement industriel ouest-africain.

Le Port de Cotonou trace ainsi la voie vers un avenir logistique prometteur, où performance, innovation et coopération régionale se conjuguent durablement.

Yousseuf AVOCEGAMOU



PROTECTION DE L'ENFANCE AU BÉNIN

Une nouvelle politique nationale pour faire face aux violences et aux défis émergents



Le Bénin se dote d'un nouvel outil stratégique pour renforcer la protection des enfants. Adoptée en Conseil des ministres le 19 novembre 2025, la Politique nationale de protection de l'Enfant (PNPE) 2026-2035, assortie de sa stratégie opérationnelle 2026-2030, marque une nouvelle étape dans la lutte contre les violences, les abus et toutes les formes d'exploitation dont les enfants peuvent être victimes.

Un contexte marqué par de nouveaux risques
L'élaboration de cette nouvelle politique intervient dans un environnement profondément transformé. La montée de l'extrémisme violent dans la sous-région, l'exposition croissante des enfants aux dangers du numérique, ainsi que l'intensification des migrations impliquant des mineurs, constituent autant de menaces nouvelles pour la sécurité et le bien-être des enfants. À ces défis s'ajoutent des facteurs persistants tels que la pauvreté, les violences domestiques et les pratiques sociales préjudiciables.

Face à cette réalité complexe, le gouvernement béninois a jugé nécessaire de repenser son cadre d'intervention afin de mieux répondre aux besoins actuels et futurs des enfants.

Les enseignements de la politique précédente

L'évaluation de la Politique nationale de protection de l'Enfant mise en œuvre depuis 2014 a permis de tirer des enseignements importants. Si cette politique a contribué à poser les bases de la protection de l'enfance au Bénin, plusieurs faiblesses ont limité son efficacité. Parmi elles figurent une gouvernance peu fonctionnelle, une coordination insuffisante entre les acteurs, l'absence d'un plan d'action clairement budgétisé, un dispositif de suivi-évaluation fragile, ainsi qu'une prise en compte insuffisante des questions de genre et de handicap.

Ces constats ont servi de socle à la conception de la nouvelle PNPE.

Une vision ambitieuse à l'horizon 2035

La PNPE 2026-2035 s'articule autour d'une vision forte : « D'ici à 2035, tous les enfants au Bénin doivent grandir dans un environnement familial, communautaire et institutionnel protecteur, y compris en contexte d'urgence. »

Pour y parvenir, le gouvernement mise sur une approche systémique et multisectorielle, intégrant les dimensions sociales, éducatives, sanitaires, judiciaires et communautaires, tout en tenant compte des réalités locales.

Une stratégie d'accélération des actions

Déclinée sur la période 2026-2030, la stratégie de mise en œuvre de la PNPE vise à accélérer les progrès dans

la prévention des violences, la détection précoce des situations à risque, la prise en charge appropriée des enfants victimes et l'amélioration de l'accès à des services de protection de qualité.

Cette stratégie repose sur une mobilisation élargie de l'ensemble des acteurs de la chaîne de protection : institutions publiques, collectivités locales, organisations de la société civile, communautés de base et structures déconcentrées de l'État.

Un engagement pour l'avenir des enfants

Avec l'adoption de la PNPE 2026-2035, le Bénin réaffirme son engagement en faveur des droits et du bien-être des enfants. Cette nouvelle politique entend renforcer durablement la lutte contre les violences, les abus et l'exploitation, tout en créant les conditions d'un environnement plus sûr et plus protecteur.

La réussite de cette ambition dépendra désormais de la mise en œuvre effective des actions prévues et de l'implication continue de tous les acteurs concernés, pour garantir aux enfants béninois un avenir plus juste et plus sécurisé.

Yousseuf AVOCEGAMOU



ÉVÉNEMENT RARE AU BÉNIN

Quand le Ramadan et le Carême se rencontrent à nouveau

Pour la deuxième année consécutive, et comme cela se produit périodiquement depuis plusieurs décennies, le calendrier religieux offre au Bénin une coïncidence singulière : le Ramadan musulman et le Carême chrétien débutent presque simultanément, autour des 17 et 18 février 2026. Un chevauchement porteur de sens, de spiritualité et de dialogue interreligieux.

Une convergence de calendriers spirituels

En 2026, les fidèles musulmans et chrétiens entameront leurs grandes périodes de jeûne et de recueillement pratiquement au même moment. Le Ramadan, dont le début est attendu entre les 17 et 18 février, coïncide avec l'entrée en Carême catholique prévue le 18 février 2026, date du Mercredi des Cendres. Cette convergence, déjà observée l'année précédente, rappelle le caractère cyclique des calendriers religieux et la proximité symbolique de deux démarches spirituelles majeures.

Le Ramadan, un mois de discipline et de purification

Pour les musulmans, le Ramadan est un temps sacré de purification du corps et de l'âme. Du lever au coucher du soleil, les fidèles s'abstiennent de manger, de boire et

s'efforcent d'adopter un comportement empreint de patience, de solidarité et de piété.

« Le jeûne du Ramadan est une obligation religieuse. Il fait partie des cinq piliers de l'islam et vise à renforcer la foi et la discipline spirituelle », explique Mamoudou Idjilé, musulman pratiquant.

Le Carême, un chemin de conversion intérieure

Du côté chrétien, le Carême marque quarante jours de prière, de pénitence et de partage, conduisant à la célébration de Pâques. Il invite les fidèles à une introspection profonde et à un dépouillement volontaire.

« Le Carême nous prépare à la fête de la Résurrection. En nous appelant à la sobriété et au détachement, il ouvre nos cœurs à l'essentiel », confie Eloïse Agossou, fidèle catholique rencontrée aux abords de l'église Saint-François-Xavier de Porto-Novo.

Des valeurs communes au-delà des différences

Malgré leurs fondements théologiques distincts, le Ramadan et le Carême reposent sur des valeurs partagées : la foi, le sacrifice, la solidarité, l'amour du prochain et la recherche

d'une élévation spirituelle.

Ces périodes sont, pour les croyants, des moments privilégiés pour se recentrer, renforcer leur relation à Dieu et poser des actes concrets de charité.

Une relecture contemporaine par les jeunes générations

Aujourd'hui, ces pratiques religieuses connaissent également une relecture moderne. Les jeunes générations y associent des préoccupations sociales et environnementales, notamment la sobriété et la responsabilité collective.

« Les enjeux écologiques redonnent du sens au Carême, car ils rejoignent la réflexion sur les limites, la modération et le respect de la création », souligne encore Eloïse Agossou. Une opportunité de dialogue et de fraternité Au-delà de la symbolique religieuse, ce chevauchement du Ramadan et du Carême constitue une occasion unique de renforcer le dialogue interreligieux au Bénin. Il rappelle la coexistence pacifique des confessions et l'importance de la tolérance, de la compréhension mutuelle et du vivre-ensemble.

Yousseuf AVOCEGAMOU

GBÈGO, QUARTIER DU 3^E ARRONDISSEMENT

Un marché singulier au cœur de Porto-Novo

À Porto-Novo, le marché de Gbègo s'impose comme l'un des espaces commerciaux les plus atypiques de la capitale. Niché dans le quartier Foun-Foun Gbègo, au 3^e arrondissement, sur la double voie quittant CATCHI, à l'opposé de l'École Normale Supérieure Félicien Nadjo, ce marché est devenu, au fil des années, un véritable carrefour d'échanges économiques et culturels.

Un melting-pot commercial dynamique

Le marché Gbègo doit sa renommée à son métissage culturel remarquable. Il attire quotidiennement des commerçants venus d'horizons divers, principalement du Nigéria et du Bénin. Les étals y proposent une grande variété de produits, pour la plupart importés du Nigéria ou de Cotonou, faisant de Gbègo un point de convergence des circuits commerciaux sous-régionaux.

Trois communautés, une même vision

Trois grandes communautés animent la vie du marché : les Haoussa (Nigériens), les Ibo du Nigéria et les Béninois.

Les Haoussa sont particulièrement actifs dans la vente de

tissus, de chaussures et de vêtements. Les commerçants Ibo, quant à eux, dominent le secteur des téléphones portables, des appareils électroménagers et du matériel électrique. Les Béninois jouent un rôle essentiel dans la maintenance et la réparation de ces équipements, apportant une valeur ajoutée indispensable au fonctionnement du marché.

Une cohabitation fondée sur le dialogue

À Gbègo, la diversité rime avec harmonie. Les relations entre communautés sont globalement pacifiques, grâce notamment à des mécanismes de conciliation instaurés par les responsables communautaires. En cas de différends, le dialogue prévaut, soutenu par des liens d'affaires solides et une collaboration quotidienne qui renforcent la cohésion sociale du marché.

Un pôle économique en pleine expansion

Avec le temps, le marché Gbègo a pris une dimension stratégique dans l'économie locale. Il contribue activement à la dynamique commerciale de Porto-Novo, stimule la concurrence sur les prix et favorise le commerce transfrontalier. Malgré certaines difficultés, notamment liées aux démar-

cheurs, les commerçants poursuivent leurs activités avec détermination, au grand bénéfice de leur clientèle.

Des perspectives encourageantes

Les acteurs du marché nourrissent l'espoir de voir les autorités régionales et nationales renforcer la coopération économique afin de faciliter davantage les échanges. Convaincus du potentiel de Gbègo, ils estiment que ce marché peut continuer à croître et à jouer un rôle majeur dans le développement économique de la région.

Un modèle de vivre-ensemble

Plus qu'un simple lieu de commerce, le marché Gbègo incarne un modèle de réussite fondé sur la diversité culturelle et la coopération régionale. Espace de rencontres, de dialogue et d'opportunités économiques, il demeure un symbole fort du vivre-ensemble à Porto-Novo et une référence pour les autres marchés de la sous-région.

Youssouf AVOCEGAMOU



ÉLECTION PRÉSIDENTIELLE DU 12 AVRIL 2026

Communiqué de la CENA relatif à l'accréditation des observateurs

REPUBLIQUE DU BENIN
COMMISSION ELECTORALE
NATIONALE AUTONOME

Cotonou, le 23 JAN 2026



N° 002 /CENA/PT/RAP/DGE/SP

COMMUNIQUÉ DE PRESSE

Dans le cadre de l'élection présidentielle du 12 avril 2026 au Bénin, la Commission Electorale Nationale Autonome (CENA) invite les Organisations de la Société Civile (nationales et internationales) souhaitant observer les activités électorales à soumettre leur dossier en ligne. Les candidatures doivent être déposées sur la plateforme <https://eaccreditation.cena.bj> du 1^{er} février 2026 au 03 mars 2026.

I. ORGANISMES NATIONAUX : ONG & INSTITUTIONS NATIONALES

A. Pièces communes :

- Engagement de capacité financière de l'organisme ;
- Statuts de l'organisme ;
- Règlement intérieur de l'organisme ;
- Document d'existence légale :
 - Actes de création légale ;
 - Récépissé de déclaration / inscription au Journal Officiel ;
 - Récépissé de déclaration / inscription au Journal Officiel dans le pays hôte / Accord d'établissement/accord-cadre / accord de siège / protocole d'entente / décret de reconnaissance d'utilité publique.
- Liste des organisations membres et leurs contacts s'il s'agit d'un réseau ou coalition ;
- Formulaire en ligne d'enregistrement des observateurs : Nom, prénoms, contact téléphonique, photo.

B. Pièces de chaque observateur :

- Carte d'identité ou passeport (3 premières pages) ;
- Engagement individuel signé ;
- Photo d'identité des observateurs ;
- Preuves de formation en observation électorale si possible.

II. ORGANISMES INTERNATIONAUX ET ONG INTERNATIONALES

A. Pièces Communes

- Formulaire en ligne d'enregistrement des observateurs : Nom, prénoms, contact téléphonique, photo, etc.
- Engagement de capacité financière de l'organisme ;
- Liste exhaustive des observateurs : Nom, prénoms, contact téléphonique, photo ;

B. Pièces de chaque observateur

- Carte d'identité ou passeport (3 premières pages) ;
- Photo d'identité ;

Pour toute demande d'information et d'assistance, les organismes nationaux et internationaux sont priés de s'adresser à la CENA. Un service de support technique est mis à leur disposition directement sur la plateforme d'accréditation, via un assistant WhatsApp intégré et une adresse courriel dédiée : cena.support@cena.bj.

Cotonou, le 23 JAN 2026

Le Président de la CENA
Séca LAFIA

AVIS DE DECES



*Appelée à la
Gloire éternelle*



Annonce de Décès

La collectivité AGBOHOUN de Cana
La collectivité GBEDO de Ouidah
La collectivité TCHIBOZO de Houndjava
L'époux de la défunte, Feu Robert TCHIBOZO, Ancien combattant français

Les enfants de la défunte

- Feu TCHIBOZO Noellie ;
- TCHIBOZO Ignace, Agent de l'OCBN à la retraite et son enfant ;
- TCHIBOZO Antoine, Agent du PAC, son épouse et ses enfants ;
- TCHIBOZO Basile, Journaliste Conseiller à la HAAC, ses épouses et ses enfants ;
- KPAKPA Désiré, Chauffeur, et ses enfants ;
- Feu KPAKPA Epiphane et Bernardine

Les frères et sœurs de la défunte

- Feue AGBOHOUN Adonon ;
- Feu AGBOHOUN Vincent et ses enfants ;
- AGBOHOUN Pierre, son épouse et ses enfants ;
- AGBOHOUN Delphine, son époux et ses enfants ;
- AGBOHOUN Bertin, son épouse et ses enfants ;
- AGBOHOUN Marie, son époux et ses enfants.

Les petits enfants de la défunte

- Feu TCHIBOZO Michaelle et sa fille Vianel
- TCHIBOZO Malini, son époux et son enfant ;
- TCHIBOZO Marcus, son épouse et son enfant ;

- TCHIBOZO Rolande, son époux et ses enfants ;
- TCHIBOZO Lashmi, Dilia, Zeinat, Nirchana;
- TCHIBOZO Barbara, Lucillia, Maella, Dariella, Jean Franklin, Candice, Maxwell ;
- GNONHOSSOU Géraldine, son époux et ses enfants ;
- GNONHOSSOU Maxime, son épouse et ses enfants ;
- GNONHOSSOU Judicaël, son épouse et ses enfants ;
- GNONHOSSOU Isnelle, son époux et ses enfants ;
- Feus GNONHOSSOU Déo Gratias et Mickael
- AHOMAKPO Raymond ;
- KPAKPA Jean Moreau, Harold Charles Franck ;
- TOSSAVI Isabelle, son époux et ses enfants ;
- TOSSAVI Mathilde, son époux et ses enfants ;
- TOSSAVI Léonie, son époux et ses enfants
- Feu TOSSAVI Juliette ;
- GANHOUNOUTO Ambroisine, son époux et ses enfants;
- GANHOUNOUTO Alexandre, son époux et ses enfants.

Les familles parentes alliés et amis

JOSSE, AGBADJE, AGBO, AHOSSOU, ZINZINDOHOUE, TOSSOU, HOSSOU, CHADARE, DAHOUENON, GNONHOSSOU, TOSSAVI, GANDJODJO, NEVIS, GBKIN, SABINO, AMITON, NDIAYE, DIOP, NOUTAI, AKOMAGNI, GODJO, DJEKIN, DOUKPO, ANAGO-PADONOU, AGBALENON, HOUNASSE, ZINSOU-PLY, HOUNGUE.

ont la vive douleur de vous annoncer le décès de leur très chère et regrettée sœur, épouse, mère, belle-mère, tante, cousine, grand-mère et arrière-grand-mère :

AGBOHOUN GBEDO Véronique

Commerçante, couturière

pieusement endormie dans la paix du Seigneur le Jeudi 15 Janvier 2026 dans sa 85ème année à son domicile à Calavi

Et vous prie de bien vouloir prendre part ou de vous unir d'intention aux obsèques suivant le programme ci-après:



Commerçante, couturière

pieusement endormie dans la paix
du Seigneur le jeudi 15 Janvier 2026
à son domicile à Calavi



Programme des Obsèques

Mardi 10 Février 2026

20H00 : Veillée de prières au domicile de la défunte sis à Tokan, Calavi.

Mercredi 11 Février 2026

20H00 : Veillée de prières à son domicile sis à Tokan, Calavi.

Jeudi 12 Février 2026

21H00 : Veillée de prières à l'église Saint Pierre de Tokan

Vendredi 13 Février 2026

17H00 : Retrait du corps à la morgue Les Anges de Calavi

18H00 : Escalé et Exposition du corps à son domicile sis à Tokan

19H00 : Départ pour la maison mortuaire, à Calavi quartier Aïfa

21H00 : Veillée de prières et de chants au domicile du Conseiller Basile TCHIBOZO à Calavi quartier Aïfa

Samedi 14 Février 2026

09H00 : Départ du corps pour l'église

10H00 : Messe corps présent à l'église Saint Pierre de Tokan

12H00 : Inhumation au cimetière d'Adjagbo à Calavi

13H00 : Réception.

Remerciements

Un mot qui apaise et soulage.

Une présence qui reconforte et rassure.

Un geste qui soutient...

Dans cette vallée de larmes qui a brisé la candeur et la sérénité de nos cœurs.

Il n'y a pas de mot pour exprimer la peine de ce moment.

Il y en aura pas non plus pour dire à quel point il est merveilleux de se sentir entourés en de pareilles circonstances.

Tout fut apprécié ! A Dieu, seul maître du temps et des circonstances, toute gloire !

Pour toutes ces marques de sympathie et d'affection,

Merci du fond de nos cœurs !

Infiniment Merci !

Aussi n'attachons-nous pas nos regards aux choses visibles, mais aux réalités invisibles. Ce que l'on peut voir ne dure qu'un temps, les réalités invisibles demeurent éternellement.

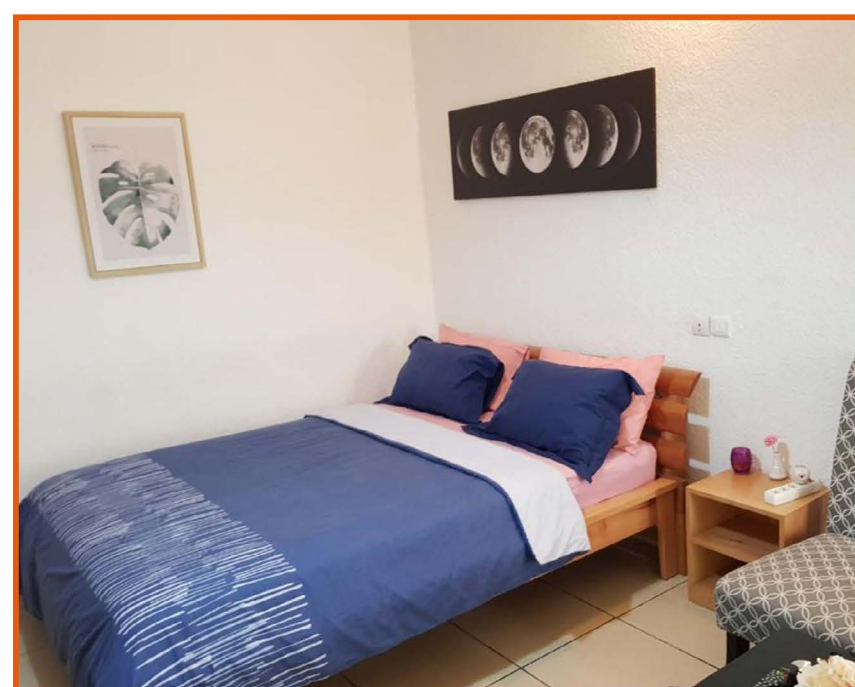
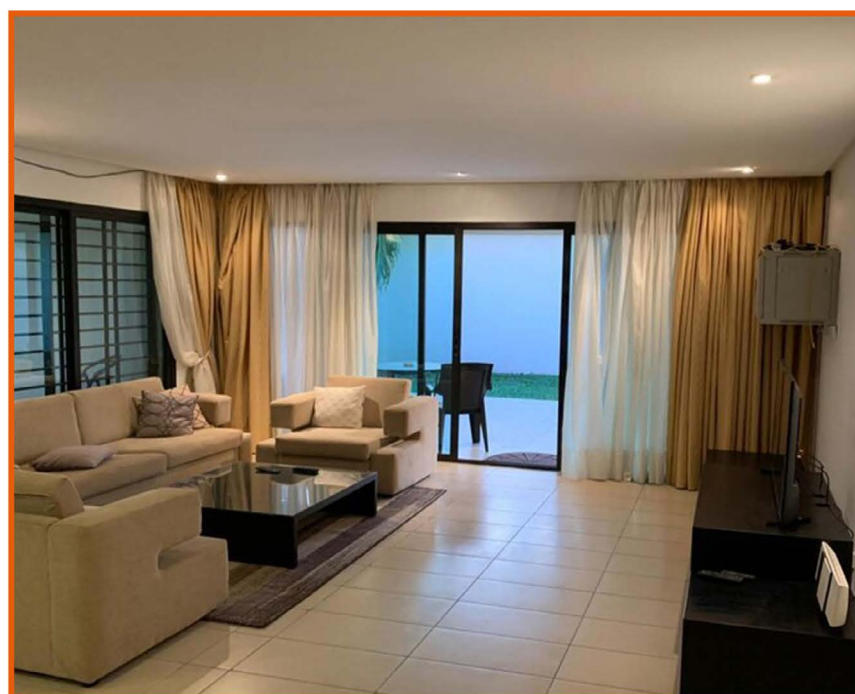
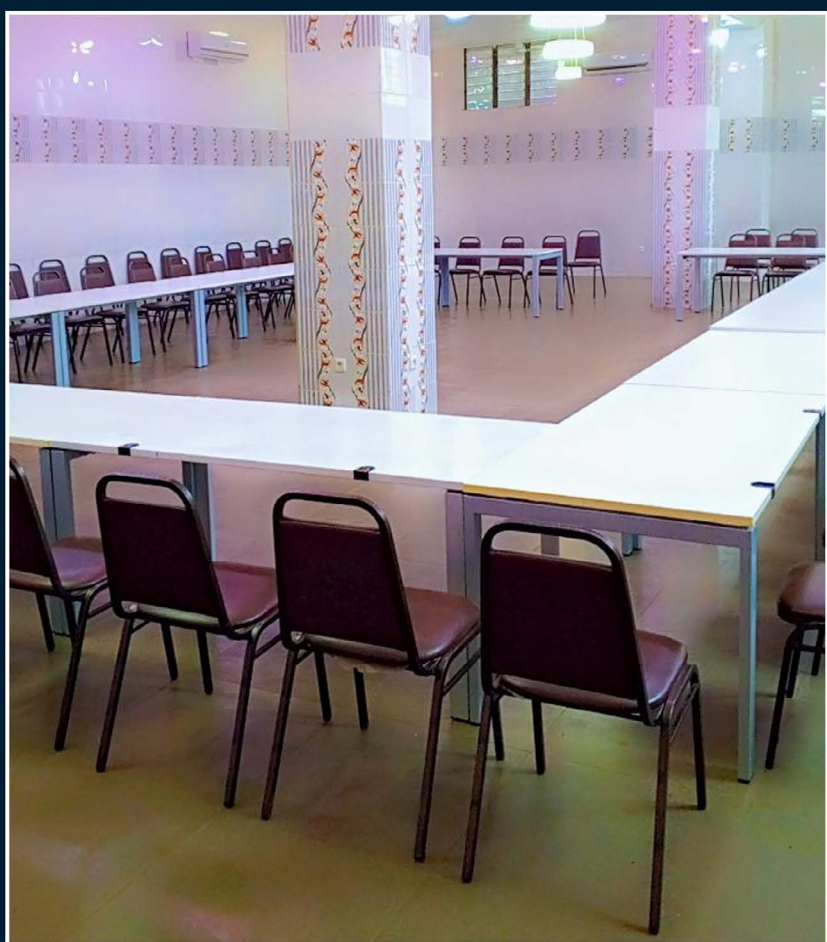
Nous savons en effet que si notre corps, cette tente qui nous abrite sur terre, vient à être détruit, nous avons au ciel une demeure qui n'est point l'œuvre de l'homme, une maison éternelle que Dieu nous a préparée.

[2 Corinthiens 4:18 - 5:1]



ELONA HOUSE

SALLE DES FÊTES ET DE CONFÉRENCE



APPARTEMENTS ET CHAMBRES MEUBLÉS

Les résidences
FENOU



Porto-Novo, Djassin Houinvié
- Tokpota - Dowa



+229 0198904640 / 0155499999



+229 0195534395 / 0155500707