

Quand l'argent remplace le terrain

N° 397 DU MERCREDI 24 SEPTEMBRE 2025

L'Emblème du jour

JOURNAL D'INFORMATION, D'ANALYSE, D'INVESTIGATION ET DE PUBLICITÉ

Porto-Novo, Rép. Bénin - Email : lemblemedujour@gmail.com - Tél : +229 0195534395

INTERDICTION DE LA CHICHA DANS L'ALIBORI

Préfets, suivez l'exemple !



PAGE 03

OPPOSITION EN QUÊTE D'UNITÉ

PAGE 03

Yayi et le pari risqué



OFFENSIVE POLITIQUE / UP LE RENOUVEAU EN ACTION DE TERRAIN

PAGE 02



L'he AMOUSSOU SOSSOU Bernard au front des militants

POLITIQUE BÉNINOISE

PAGE 09

Auto-parrainage : bientôt justice ?

ELONA HOUSE

SALLE DES FÊTES ET DE CONFÉRENCE



Le cadre idéal pour vos événements inoubliables !

☎ 0198904640 / 0144904640

Les résidences

FENOUE

APPARTEMENTS - CHAMBRES MEUBLÉS

☎ 0198904640 / 0144904640

Confort et luxe s'allient pour vous offrir un séjour incroyable.



Offensive politique / UP le Renouveau en action de terrain

L'HE AMOUSSOU SOSSOU BERNARD AU FRONT DES MILITANTS

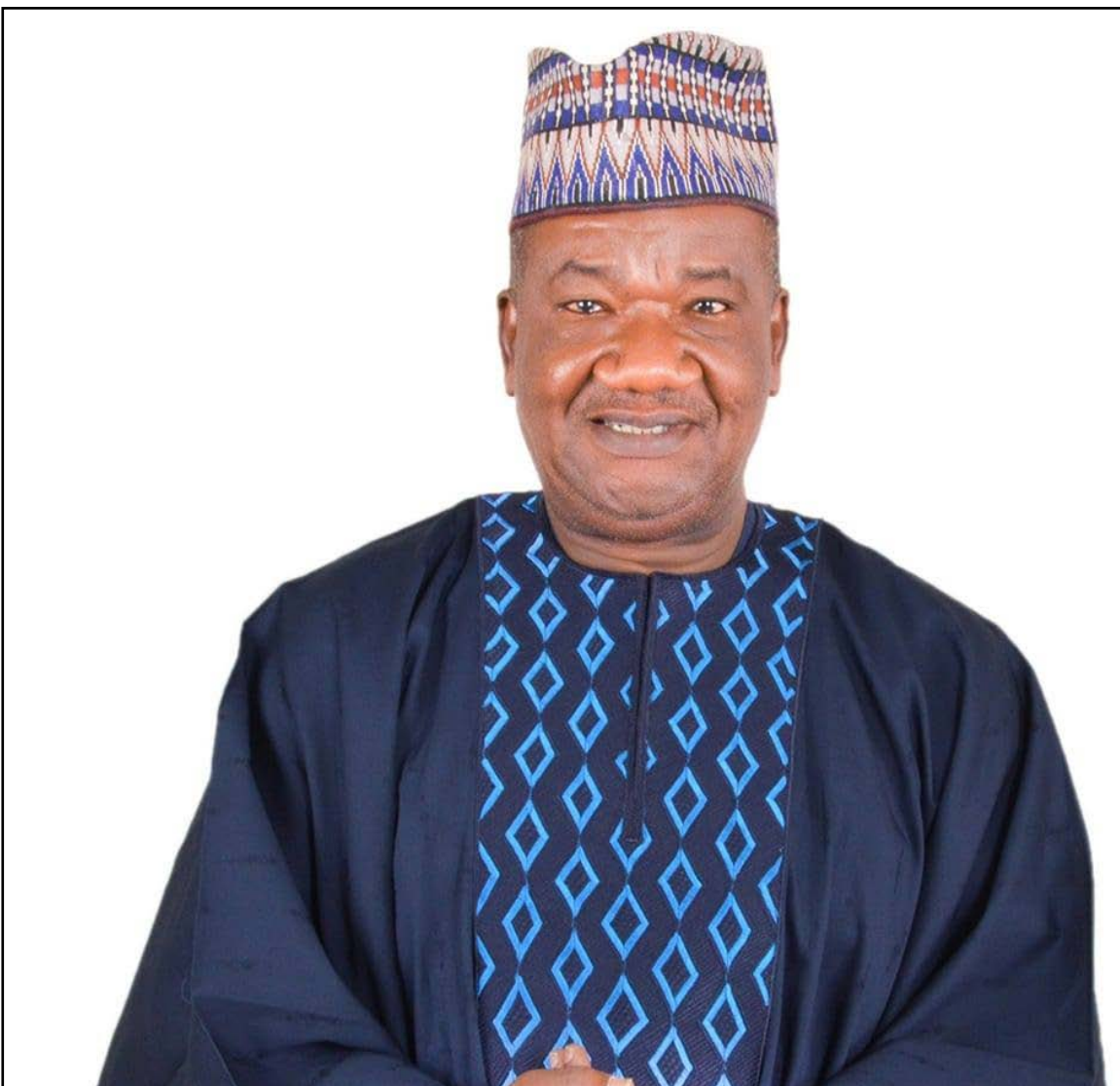
L'honorable AMOUSSOU SOSSOU Bernard intensifie ses communications de soutien au duo présidentiel Romuald WADAGNI – Mariam Chabi TALATA. Il appelle les militants de l'Union Progressiste le Renouveau à s'organiser dans les cellules de base afin de bâtir une dynamique irrésistible vers une large victoire aux prochaines échéances électorales.

Dans la foulée des grandes manœuvres politiques qui précèdent les élections générales de 2026, l'honorable AMOUSSOU SOSSOU Bernard s'affirme comme une voix forte de l'Union Progressiste le Renouveau. Multipliant les interventions publiques et les rencontres de proximité, il affiche sans détour son soutien au duo WADAGNI – TALATA, appelé à poursuivre l'œuvre de développement entamée par le président Patrice Talon.

Pour le député, l'heure n'est plus aux discours dispersés mais à une mobilisation méthodique des bases militantes. « C'est dans les cellules de base, arrondissement par arrondissement, commune par commune, que nous devons préparer la victoire », insiste-t-il. L'objectif est clair : renforcer l'UP le Renouveau dans toutes les circonscriptions et garantir une majorité écrasante de députés à la 10e législature.

À travers ses prises de parole, AMOUSSOU SOSSOU Bernard veut rassurer les militants et rappeler que la bataille politique se gagne d'abord sur le terrain. Son message se veut donc un appel à l'unité, à la discipline et à l'engagement collectif, pour consolider la position de son parti sur l'échiquier national.

Emeric Joël ALLAGBE



MEDIAS AU BENIN

Votre site d'informations en ligne

Dans le souci de mieux vous informer et surtout vous servir, EMERIC PRODUCTION qui édite votre journal «L'emblème du jour» a lancé le jeudi 15 août 2024 son site web officiel "www.lemblemedujour.com"

Sur ce site, vous pouvez désormais lire tous les articles et télécharger toutes les parutions de votre journal «L'emblème du jour» ainsi que toutes les publicités de ELONA HOUSE et de FENOU GUEST HOUSE. Mieux ce site est également un espace publicitaire pour tous nos partenaires, soutiens, sponsors.

Sur www.lemblemedujour.bj,
faites comme chez vous.

www.lemblemedujour.bj
www.lemblemedujour.com

L'Emblème du jour

JOURNAL D'INFORMATION, D'ANALYSE, D'INVESTIGATION ET DE PUBLICITÉ

Porto-Novo, Rép. Bénin - Email : lemblemedujour@gmail.com
Tél : +229 0195534395

ISBN : 978-99982-1-737-9 DEPOT LEGALE N° 15577
N° 495-25/HAAC/PT/CLC/SG/DA/DC/SDC/SCS

PORTO-NOVO (République du Bénin)

EMAIL : lemblemedujour@gmail.com

TELEPHONE : +229 01 98 90 46 40

PRODUCTION

ETS EMERIC PRODUCTION
(RCCM RB/PNO/09A848)

DIRECTEUR DE PUBLICATION

Eméric Joel ALLAGBE
+229 01 97 90 46 40 / 01 98 90 46 40

SECRÉTAIRE DE RÉDACTION

Fernandez Cyrus Benicio SOWANOU
+229 01 97 74 01 02

RÉDACTION

Emeric Joël ALLAGBE (Journaliste)
Fernandez Cyrus SOWANOU (Journaliste)
James Meryl ALLAGBE (Journaliste)
Marie Estelle AKANNI (Journaliste)
Aimé HOUENOU (Journaliste)
Godfroy MISSAHOGBE (Journaliste)
Youssef Michel AVOCEGAMOU (Journaliste)

MONTAGE ET GRAPHISME

Mayass M. NOUMON
+229 01 96 13 84 84

Opposition en quête d'unité

YAYI ET LE PARI RISQUÉ

Dans la dynamique de 2026, l'ancien président Boni Yayi a pris sur lui de conduire l'opposition vers un choix unique de duo candidat. Mais ce pari d'unité, loin de satisfaire tout le monde, laisse sur le carreau certains de ses plus fidèles lieutenants, notamment des députés LD qui espéraient se positionner. Une décision qui interroge sur la cohésion et l'avenir de son camp.

Boni Yayi, figure tutélaire de l'opposition béninoise, a toujours revendiqué une vision de rassemblement. En annonçant son intention de peser de tout son poids pour l'investiture d'un duo candidat unique, il confirme son ambition de fédérer les forces contraires afin d'affronter la mouvance présidentielle.

Mais derrière cette apparente volonté d'unité, des fissures se dessinent. Plusieurs députés LD, fidèles parmi les fidèles de l'ancien président, nourrissent l'espoir de figurer dans la course. Leur mise à l'écart suscite incompréhension et amertume dans les rangs. Beaucoup y voient une stratégie calculée qui sacrifie des compagnons de longue date sur l'autel d'une alliance plus large.

En politique, les choix stratégiques ne sont jamais neutres. En voulant resserrer les rangs autour d'un duo consensuel, Boni Yayi prend le risque d'affaiblir sa propre garde rapprochée. Certains analystes vont jusqu'à parler d'une « tombe creusée » pour ses compagnons, qui pourraient se sentir trahis et se détourner de son leadership.



La question demeure : le pari d'unité de Yayi sera-t-il un catalyseur de victoire ou le ferment de nouvelles divisions internes ? L'avenir de l'opposition, déjà fragilisée, en dépend largement.

Emeric Joël ALLAGBE

Interdiction de la chicha dans l'Alibori

PRÉFETS, SUIVEZ L'EXEMPLE !

L'Alibori vient de proscrire officiellement la chicha. Une décision forte, assortie de sanctions, qui devrait inspirer les autres préfets afin de protéger la jeunesse et renforcer la lutte nationale contre le tabagisme.

Par un arrêté préfectoral désormais en vigueur, la consommation, la vente et l'usage de la chicha sont interdits dans tout le département de l'Alibori. Un pas majeur dans la lutte contre le tabagisme, salué par les acteurs de la santé publique qui dénoncent depuis longtemps les ravages de cette pratique, surtout chez les jeunes.

Des sanctions sévères sont prévues pour les contrevenants, preuve que l'autorité préfectorale entend aller jusqu'au bout. Mais au-delà de l'Alibori, cette décision rouvre le débat : faut-il généraliser la mesure à l'échelle nationale ?

Nombreux sont ceux qui appellent désormais les autres préfets à emboîter le pas. Car face à un phénomène grandissant et dangereux, seule une riposte concertée peut porter ses fruits.

L'Alibori montre la voie. Aux autres départements de prendre leurs responsabilités pour sauver la jeunesse et réduire la dépendance au tabac sous toutes ses formes.

Emeric Joël ALLAGBE





ELONA HOUSE

SALLES DE FÊTES ET DE CONFÉRENCES

À la recherche d'un lieu d'exception pour votre prochain événement ? Mariage, anniversaire, communion, baptême, colloque professionnel ou simple moment en famille... notre espace vous ouvre ses portes pour toutes vos célébrations, au cœur d'un cadre naturel préservé.

- ✓ ASSISTANCE TECHNIQUE PRO
- ✓ SALLES CLIMATISÉES
- ✓ GRANDE CAPACITÉ MODULABLE
- ✓ GROUPE ELECTROGÈNE



Djassin Houinvié - Dowa
(Porto-Novo)



+229 0198904640 / 0155499999



+229 0195534395 / 0155500707

Présidentielle 2026

HOUNGBÉDJI : "JE CONSULTERAI MON COURANT"

Depuis Toronto, Adrien Houngbédji, ancien président de l'Assemblée nationale, met fin aux spéculations : il n'a encore apporté aucun soutien officiel à un candidat pour la présidentielle de 2026. Avant toute décision, il souhaite consulter son courant politique.

Alors que l'Union Progressiste le Renouveau (UP) a désigné Romuald WADAGNI comme candidat officiel, Adrien Houngbédji tient à clarifier sa position. Depuis Toronto, il a démenti toute faveur anticipée et insiste sur la nécessité de consulter son courant politique avant de prendre une décision.

« Aucun choix n'est arrêté pour le moment. Je souhaite que la consultation au sein de mon courant politique précède toute déclaration ou soutien officiel », a-t-il précisé.

Cette prise de position intervient dans un contexte où certains acteurs politiques s'attendaient à un soutien rapide de la part de l'ancien président de l'Assemblée nationale. Houngbédji rappelle ainsi que sa démarche sera collective et réfléchie, respectant les attentes et les avis de ses alliés au sein de son courant politique.

Les observateurs estiment que cette prudence pourrait influencer le paysage politique béninois à l'approche de la présidentielle, en donnant de l'importance aux consultations internes avant toute décision de soutien.

Emeric Joël ALLAGBE



COMMUNIQUÉ

Depuis Toronto (Canada) où je séjourne actuellement pour raisons familiales, il me revient qu'une certaine presse diffuse une information selon laquelle j'aurais d'ores et déjà décidé de soutenir un candidat à l'élection présidentielle du 12 avril 2026 parce qu'il est un ami de vieille date et m'a rendu une visite de courtoisie à l'occasion de sa désignation.

L'empathie pour une personne est une chose ; l'engagement politique aux côtés de cette personne en est une autre. L'élection présidentielle en régime démocratique est une compétition majeure qui engage le destin d'un peuple, et au cours de laquelle plusieurs candidats sollicitent les suffrages de nos compatriotes. Ils se présentent en exposant aux électeurs leurs visions et leurs projets de société, étayés par leur capacité à mener à bonne fin le programme qui en découle et par leur aptitude à rassembler les Béninois autour de ce programme.

À la date où j'écris, un seul candidat est officiellement désigné et connu; ce candidat n'a pas encore rendu public un projet de société et un programme. La simple lecture de notre code électoral autorise à penser qu'il ne sera pas un candidat unique (sauf union nationale) et qu'un ou deux autres candidats sont susceptibles de se présenter. Il est donc inimaginable que j'aie fait le choix de soutenir un candidat, sans connaître le profil et le projet de l'autre ou des autres.

En effet, la particularité de mon choix aux yeux de l'opinion publique béninoise, réside dans le fait que très récemment et à deux occasions, j'ai publiquement affirmé et confirmé mon attachement à des valeurs et règles; la prise en compte de certaines d'entre elles par le ou les candidats, sera déterminante dans ma décision.

L'autre particularité de mon choix futur réside dans le fait que je suis le Président d'un courant politique largement représenté dans la société béninoise : je ne suis pas un homme seul qui décide seul de tout.

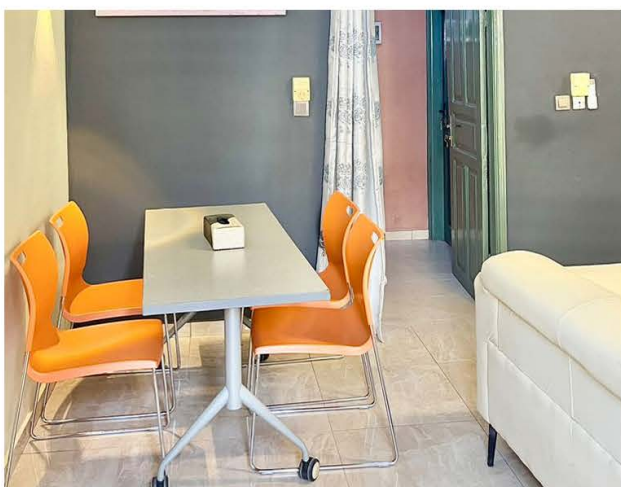
Ce courant a des militants et des sympathisants. Le combat que je mène et le calvaire que j'endure en raison de mes prises de position, sont aussi leur combat et leur calvaire; ils n'ont jamais cessé de me le témoigner.

Ce courant politique s'est élargi bien au-delà de mon parti. J'ai le devoir de discuter du futur choix avec eux, afin que mon choix soit aussi leur choix car ils ne sont pas des moutons de Panurge. Le choix que je ferais sans les avoir préalablement consultés, serait un choix dépourvu d'effet.

Toronto, le 19 septembre 2025

Adrien HOUNGBÉDJI

Les résidences FENO



Loin de chez vous, retrouvez la chaleur d'un foyer : chambres privées et cuisine conviviale pour partager des repas faits maison, rire et préparer vos aventures du lendemain. L'expérience idéale pour profiter à votre rythme !

CARACTÉRISTIQUES

- ✓ Luxe et confort
- ✓ Décor authentique
- ✓ Prix abordable
- ✓ Emplacement stratégique



Djassin Houinvie - Dowa
(Porto-Novo)



+229 0198904640 / 0155499999



+229 0195534395 / 0155500707

Loisirs, fêtes et détente à Porto-Novo

L'ESPACE FIFAMÈ, VOTRE NOUVEL AIR DE FÊTE À ELONA HOUSE !

Pour toutes vos soirées en plein air, anniversaires, chill soirées et autres événements conviviaux, le promoteur de la salle ELONA HOUSE à Porto-Novo lance un nouveau concept : l'espace FIFAMÈ. Un cadre idéal, désormais ouvert à toute la population de Porto-Novo et des environs.

Porto-Novo se dote d'un nouvel espace de loisirs qui promet de marquer les esprits : l'espace FIFAMÈ, récemment mis à disposition par le promoteur de la salle ELONA HOUSE, bien connue pour accueillir des événements prestigieux dans la capitale.

Situé dans un environnement agréable et facilement accessible, FIFAMÈ offre un cadre spacieux, sécurisé et bien aménagé, parfait pour organiser des soirées en plein air, anniversaires, chill soirées, retrouvailles entre amis, petits concerts, afterworks et bien plus encore. Avec une atmosphère détendue et une ambiance chaleureuse, l'espace s'adapte aussi bien aux rassemblements festifs qu'aux moments de détente en famille ou entre collègues.

Que vous soyez un particulier, une association ou une entreprise, FIFAMÈ est l'endroit rêvé pour sublimer vos instants de convivialité à Porto-Novo.

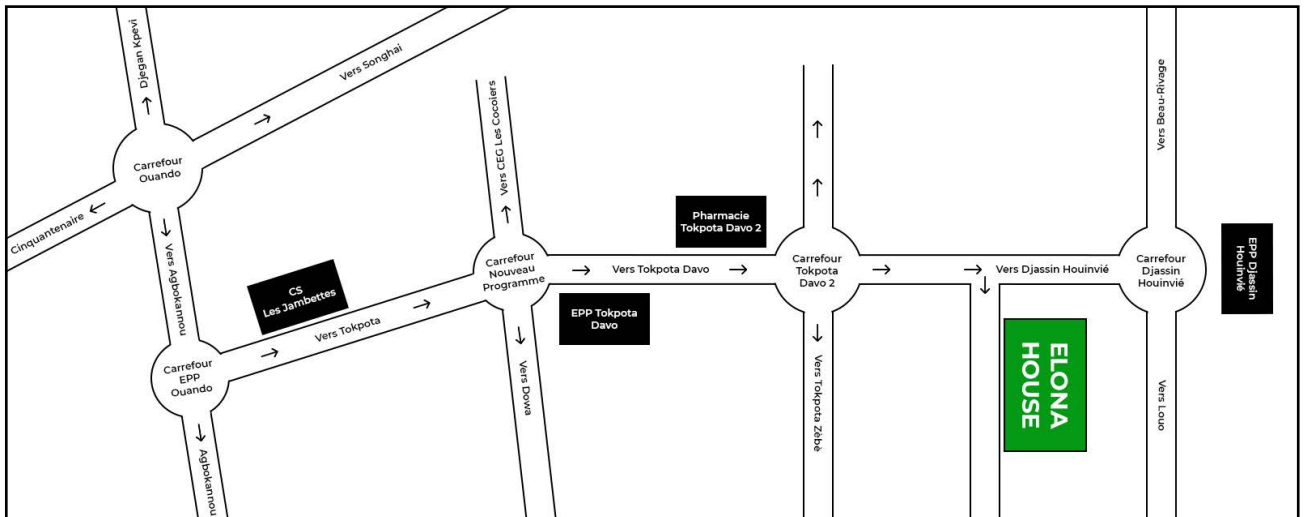
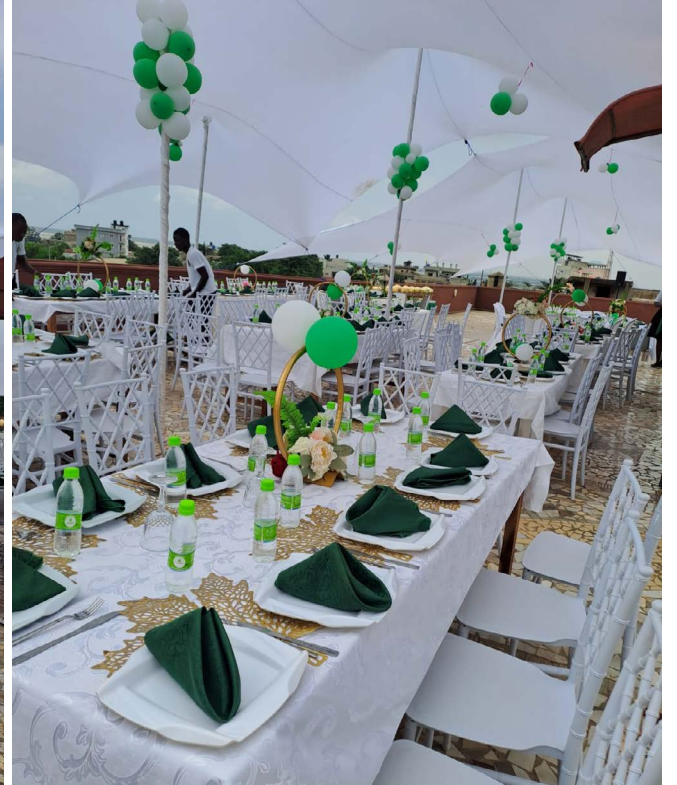
Réservez dès maintenant et offrez-vous l'expérience FIFAMÈ !

- Localisation : Salle ELONA HOUSE, Porto-Novo

- Contacts : 0144904640 / 0198904640

- Disponibilité : Tous les jours sur réservation

James Méryl ALLAGBE



Lutte pour les investitures

QUAND L'ARGENT REMPLACE LE TERRAIN

À l'approche des législatives et municipales, certains militants cherchent à s'assurer une place sur les listes en multipliant dons et communications tapageuses. Une stratégie qui interroge sur leur véritable poids politique et leur ancrage auprès des populations.

La fièvre des positionnements gagne déjà les états-majors politiques. Dans plusieurs partis, l'heure n'est plus à la mobilisation de terrain mais aux manœuvres de coulisses. Certains militants, conscients de leur faible assise populaire, misent désormais sur les dons spectaculaires et une communication démesurée pour séduire les décideurs.

Des meetings improvisés, des distributions de fournitures scolaires et de vivres, des affiches omniprésentes sur les réseaux sociaux... tout est mis en œuvre pour donner l'image d'un acteur incontournable. Mais sur le terrain, la réalité est tout autre : peu de structures locales, peu de relais

communautaires, et surtout une faible capacité de mobilisation.

Cette course à l'apparence traduit une mutation inquiétante du militantisme, où le travail de proximité et l'implantation durable laissent place à des pratiques opportunistes. Pourtant, les populations restent les véritables juges : elles savent distinguer ceux qui ne se montrent qu'à l'approche des élections de ceux qui, au quotidien, partagent leurs luttes et leurs espoirs.

Dans ce contexte, la responsabilité incombe aussi aux partis politiques. Fermer les yeux sur ces comportements, c'est prendre le risque d'aligner des candidats sans véritable légitimité populaire. Or, la crédibilité des institutions locales et nationales dépend avant tout de la représentativité et de la sincérité des élus.

Emeric Joël ALLAGBE

Présidentielle 2026

PARAKOU CHOISIE, LE NORD EN FORCE

La mouvance présidentielle a décidé d'organiser l'investiture du duo Romuald WADAGNI – Mariam TALATA le 04 octobre prochain à Parakou. Un choix hautement stratégique qui envoie un signal politique fort à la veille d'une élection où le septentrion demeure incontournable.

Le compte à rebours est lancé. C'est dans la cité des Koburus, cœur battant du septentrion, que le duo présidentiel Romuald WADAGNI – Mariam TALATA sera officiellement investi le 04 octobre prochain. En misant sur Parakou pour ce moment décisif, la mouvance présidentielle ne laisse rien au hasard. Le geste se veut à la fois pédagogique et hautement politique : séduire le nord, zone stratégique dans toute conquête du pouvoir au Bénin.

Depuis des décennies, l'histoire électorale du pays le prouve : aucun candidat ne peut prétendre à la magistrature suprême sans une solide implantation dans cette partie du territoire. Avec ses pesanteurs socio-culturelles, son poids démographique et ses fibres régionales, le septentrion reste un passage obligé pour toute victoire.

En choisissant Parakou, le camp présidentiel affiche clairement sa volonté de consolider ses bastions. La présence de Mariam TALATA, originaire du nord et très populaire dans sa région, renforce cette stratégie. Ce duo incarne ainsi un équilibre géopolitique susceptible de rallier au-delà des clivages.

L'enthousiasme déjà perceptible sur le terrain illustre la force de mobilisation. Des figures comme le ministre-conseiller Rachidi GBADAMASSI, surnommé le « taureau du nord », mènent la danse pour transformer ce rendez-vous en une démonstration éclatante. Les attentes sont grandes, mais la mouvance entend transformer l'essai en véritable opération de charme.

Le 04 octobre à Parakou, plus qu'une cérémonie, c'est un message clair qui sera lancé : le duo WADAGNI-TALATA se présente comme le ticket gagnant de 2026, avec le nord comme premier allié sur la route de la victoire.

Godfroy MISSAHOGBE

Politique béninoise

AUTO-PARRAINAGE : BIENTÔT JUSTICE ?

L'Assemblée nationale a tranché : l'auto-parrainage est proscrit. Mais au-delà des mots, quid du changement réel ? Que deviennent les mécanismes pour garantir l'intégrité et la transparence dans le processus électoral ?

Le débat sur l'auto-parrainage au Bénin, longtemps resté dans l'ombre, semble avoir trouvé un point de rupture. L'Assemblée nationale, sous l'impulsion de forces politiques et citoyennes, a acté la fin officielle de l'auto-parrainage pour les candidatures aux élections. Une victoire incontestable pour ceux qui défendent une plus grande équité démocratique.

Cependant, obtenir une loi ou un règlement ne suffit pas à transformer les pratiques. De multiples questions se posent désormais : comment vérifier la sincérité des signatures recueillies ? Quels dispositifs mettre en place pour éviter les fraudes et pressions politiques ? Qui assurera le contrôle indépendant du processus, et comment protéger les citoyens qui voudraient dénoncer les abus ?

Le Bénin doit aussi veiller à ce que ces nouvelles règles ne se tournent pas contre certains candidats, particulièrement ceux sans appuis institutionnels ou ressources suffisantes. L'équilibre entre rigueur nécessaire pour crédibiliser les élections et accessibilité du droit de se présenter doit être trouvé.

Enfin, le point clé sera l'application sur le terrain : la formation des commissions électorales locales, la sensibilisation des populations, la mise en place d'instances judiciaires ou administratives de recours crédibles. Sans ces éléments, la fin de l'auto-parrainage risque d'être un simple texte consensuel, mais peu incarné.

Le moment est venu pour le Bénin non seulement de déclarer la fin de ce système, mais de faire naître une démocratie plus forte, plus transparente, et véritablement inclusive.

Emeric Joël ALLAGBE

Agriculture & Sécurité alimentaire

PATATE DOUCE : UN TRÉSOR MÉCONNU



Au Bénin, la patate douce est bien plus qu'un simple tubercule. Culture vivrière essentielle, elle contribue à la sécurité alimentaire et offre une source précieuse de provitamine A. Pourtant, sa filière reste peu structurée et les rendements nationaux restent faibles, limitant son potentiel économique et nutritionnel.

La patate douce, largement cultivée au Bénin, est une culture vivrière incontournable pour l'alimentation humaine et animale. Elle se distingue par sa richesse en provitamine A, essentielle pour lutter contre la malnutrition infantile. Ses tubercules, ses feuilles et ses pousses offrent une source de nutriments variés, tandis que sa polyvalence en fait une plante adaptée à divers climats tropicaux.

La culture de la patate douce se pratique toute l'année, principalement à partir de boutures plantées sur des buttes ou en poquets. Le cycle de culture s'étend sur 130 à 150 jours, avec un buttage indispensable pour protéger les tubercules et des récoltes réalisées à la main ou à l'aide d'outils sur les grandes surfaces.

Malgré sa diffusion, les rendements au Bénin restent inférieurs à la moyenne mondiale. La filière peine à se structurer, ce qui limite l'accès des producteurs aux financements, à la recherche et aux débouchés pour les produits transformés, tels que la farine ou les chips.

Pour libérer tout le potentiel de la patate douce, un accompagnement institutionnel est nécessaire. La mise en place de mécanismes de financement, le soutien à la transformation et la structuration de la filière permettraient non seulement de renforcer la sécurité alimentaire, mais aussi de diversifier les revenus agricoles et stimuler la croissance économique.

En résumé, la patate douce est une ressource stratégique pour le Bénin, offrant nutrition et revenus aux populations rurales. Une meilleure organisation de sa filière pourrait transformer ce tubercule en véritable moteur de développement local et national.

Youssef AVOCEGAMOU

Patrimoine & tourisme

OUIDAH SE RÉINVENTE



Depuis le 18 septembre 2025, le monument emblématique à l'entrée de la ville historique de Ouidah a été démoli, laissant place aux travaux de requalification urbaine. Cette transformation vise à faire de la cité un pôle touristique majeur, alliant mémoire de l'esclavage et valorisation du patrimoine culturel.

La ville de Ouidah, célèbre pour son riche patrimoine afro-brésilien et ses sites liés à la culture vaudou, change de visage. À l'entrée de la cité, le monument connu sous le nom de "Porte d'entrée", rénové en 2022 par l'Union Générale pour le Développement de la Commune de Ouidah (UGDO), a été démoli depuis le 18 septembre 2025. Cette démolition, qui a surpris les visiteurs, s'inscrit dans le cadre d'un vaste projet de requalification urbaine.

Les travaux comprennent la reconstruction à l'identique d'édifices historiques, l'aménagement de parcours mémoriels, la rénovation des voiries, et la création d'infrastructures d'accueil telles que musées, espaces de loisirs et hôtels thématiques. Parmi les sites concernés figurent la Route des Esclaves et la Porte du Non-Retour, symboles forts de la mémoire de la traite négrière.

Le projet, piloté par l'Agence Nationale de la Promotion des Patrimoines et du Développement du Tourisme (ANPT) avec le soutien de l'UNESCO, vise également à dynamiser l'économie locale. Des villages artisanaux, des formations pour artisans et saliculteurs, ainsi que des emplois liés au tourisme et aux services sont prévus pour renforcer le tissu économique de la commune.

Au-delà de sa valeur touristique, la rénovation de Ouidah a une dimension culturelle et éducative. Elle permet de transmettre l'histoire de la traite négrière aux générations futures et d'affirmer la fierté des habitants pour leur patrimoine. Le monument d'entrée, symbole de l'identité de la ville, sera revalorisé dans le cadre de ce programme ambitieux.

La reconstruction de Ouidah représente donc une opportunité de redonner à la cité historique son lustre d'antan, tout en posant les bases d'un développement durable et culturel pour les années à venir.

Yousseuf AVOCEGAMOU

Gastronomie & Économie locale

WAGASHI, FIERTÉ BÉNINOISE

Fromage frais emblématique du Bénin, le wagashi valorise le lait des races bovines locales, soutient l'économie des femmes peuhles et joue un rôle essentiel dans la sécurité alimentaire et la tradition culinaire du pays.

Le wagashi, ce fromage frais fabriqué à partir du lait de vaches locales, est bien plus qu'un simple produit laitier au Bénin. Il constitue un levier économique majeur pour les éleveurs, notamment les femmes peuhles des départements du Borgou et de l'Alibori, en transformant le lait en un produit à forte valeur ajoutée.

Symbole de l'héritage gastronomique béninois, le wagashi se distingue par sa texture et sa saveur uniques. Son savoir-faire, transmis de génération en génération, incarne l'expertise traditionnelle des femmes peuhles, qui préservent des méthodes ancestrales de fabrication.

En plus de sa dimension culturelle, le wagashi contribue à la sécurité alimentaire et nutritionnelle grâce à sa richesse en protéines. Son importance s'étend désormais aux marchés internationaux, où la diaspora africaine recherche des produits authentiques de son pays d'origine. La mise en place d'une indication géographique pour le « Wagashi Gassirè » pourrait protéger cette authenticité et valoriser le savoir-faire des producteurs locaux.

Des initiatives de recherche sont en cours pour améliorer la conservation et la stabilité du fromage, ouvrant la voie à une commercialisation plus large et à une présence accrue dans les grandes surfaces, au Bénin comme à l'étranger. Ainsi, le wagashi ne se contente pas d'être un symbole culinaire : il est également un moteur de développement économique et social pour les communautés locales.

Yousseuf AVOCEGAMOU



Acteurs politiques béninois

BADAROU-SOULÉ, DISCRET MAIS INFLUENT



Ancien ministre et expert reconnu du secteur maritime, Issa Badarou-Soulé se fait rare dans le débat politique béninois. Entre prestige international et engagement national, son silence intrigue.

Depuis sa récente intervention le 30 avril 2025 au siège de la Haute Autorité de l'Audiovisuel et de la Communication (HAAC) à Cotonou, où il a pris la parole au nom de six radios dont Radio Wèkè pour saluer le professionnalisme de l'institution et plaider pour un accompagnement du secteur, Issa Badarou-Soulé est quasi invisible dans le paysage politique béninois.

Docteur en économétrie et ancien Directeur Général du Port Autonome de Cotonou (1991-1997), il est reconnu pour son management rigoureux et ses performances dans le domaine maritime. Ses compétences lui valent des sollicitations à l'international, mais il choisit de rester attaché à son pays.

Son parcours est jalonné de distinctions honorifiques : Chevalier de l'Ordre National du Bénin en 1993 pour avoir redressé le Port Autonome de Cotonou et Commandeur de l'Ordre National depuis 2008 pour ses services à la nation.

Conseiller Technique à l'Équipement et aux Transports sous le gouvernement Yayi Boni, il devient en 2008 Ministre de l'Économie maritime, des Transports maritimes et des Infrastructures portuaires.

En 2016, il brigue la magistrature suprême, mais Patrice Talon est élu. Il est également promoteur de Radio Wèkè et du Centre Touristique Bimyns à Wèkè. Polyglotte, maîtrisant le français, l'anglais, l'allemand et l'arabe, il demeure une personnalité influente, malgré son retrait apparent des débats politiques.

Aujourd'hui, son silence intrigue et laisse présager que sa discrétion pourrait être une stratégie mûrement réfléchie pour mieux agir lorsque le moment sera opportun.

Yousseuf AVOCEGAMOU

Remerciements

Notre sincère reconnaissance à toutes les personnes qui par leur présence, leurs paroles reconfortantes, leurs pensées, leurs prières, leurs gestes de soutien, nous ont entourés.

Votre compassion et votre bienveillance resteront gravées dans nos cœurs.

Soyez bénis!

Les Obsèques de la:

V. Supr. M. AHOUANSE Sèncumè Marcelline

Epouse **HOUESSOU S. Apollinaire**

Commerçante à Porto-Novo
décédée le 06 Septembre 2025



V. Supr. M. AHOUANSE Sèncumè Marcelline

Epouse

HOUESSOU S. Apollinaire

Commerçante à Porto-Novo
décédée le 06 Septembre 2025

**Annnonce de Décès**

La collectivité **HONLONFO-WONNOU** des Aguégus

La collectivité **BOKO-DOMINNOU** de **DOGBO**,

D'AGBOMEY-TAKPLIKPO, de calavi et des Aguégus

Les familles **HOUESSOU-ATCHOENOU** et

HOUNSA-AGBAN des Aguégus

La famille **AHOUANSE** de Calavi et

d' **AGBOMEY-TAKPLIKPO**

Monsieur **HOUESSOU S. Apollinaire**, Professeur certifié de Mathématiques à la retraite

Les tantes, oncles, cousines, neveux et nièces

des familles **HOUESSOU** et **AHOUANSE**

Les Enfants

Hélène, Hervé - Erick, Hermione, Nadine, Hermann, Audrey - Mirey, Clarisse, leurs Epoux, Epouses, et Enfants.

Les Frères **AHOUANSE Jean** (Commerçant),

AHOUANSE Joachim (Entrepreneur)

Les petits enfants Révérend Pasteur

Fritzell Fémé **OGOUMA**, Marina - Wyls,

Murielle et autres

Les familles

HOUESSOU, **AHOUANSE**, **SAGBO**, **OGOUMA**,

GBEDJI, **FAYALO**, **SOTON**, **HAZOUME**, **MAMAH**, **AGBO**,

DE SOUZA, **MISSAHOGBE**, **DANDJO**, **GNONLONFOUN** et **BOCHOPI**

Les familles parents, alliés et amis ont la vive douleur de vous annoncer le départ à Dieu de :

V. Supr. M. AHOUANSE Sèncumè Marcelline



Epouse **HOUESSOU S. Apollinaire**

Commerçante à Porto-Novo

décédée le 06 Septembre 2025,

dans sa 76ème année

Et vous prie de bien vouloir unir vos intentions aux funérailles qui se dérouleront selon le programme ci-après

Programme des Obsèques**Vendredi 17 octobre 2025**

20h : Veillée de prières et de chants animée par les chorales de l'ECC au domicile de la défunte Maison **HOUESSOU (Qtier Koutongbé Aloviaton)**.

Samedi 18 octobre 2025

10h : Messe corps présent au domicile de la défunte, célébrée selon les rites de l'ECC, suivie de l'inhumation au cimetière de Djègan-Daho.

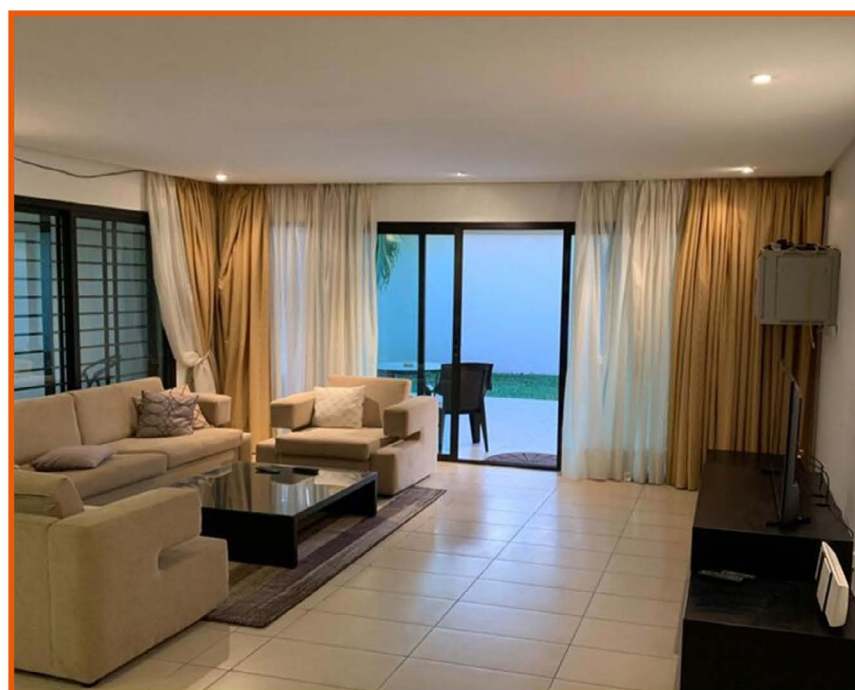
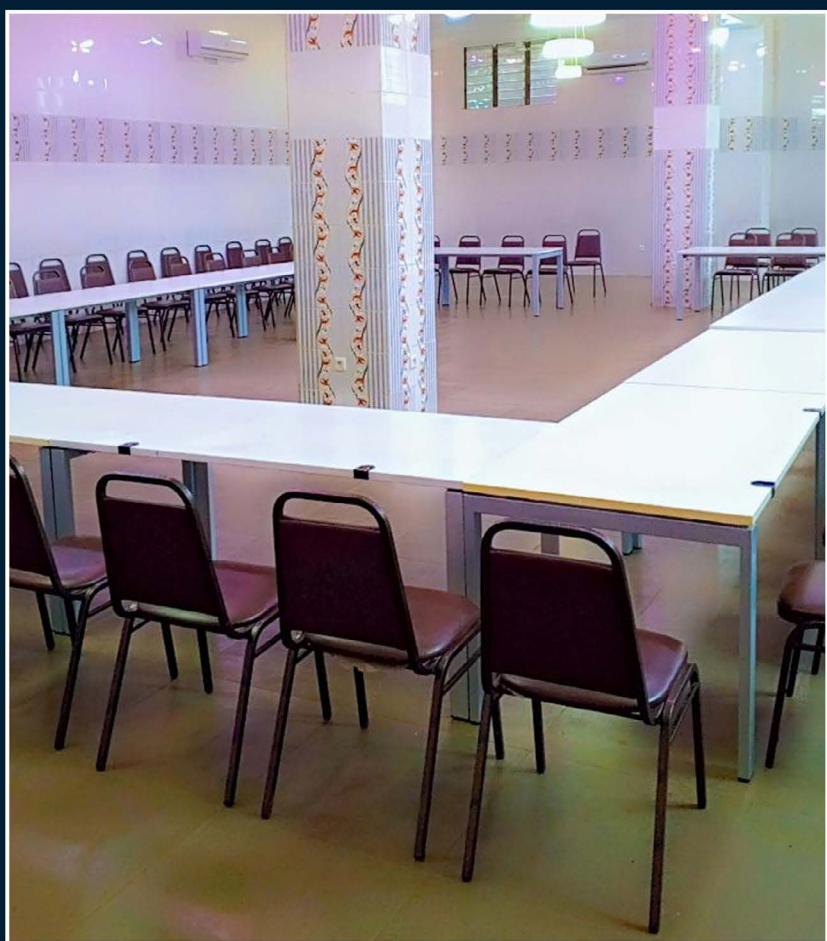
Dimanche 19 octobre 2025

10h : Messe d'Action de grâce à l'ECC

14h : Réception

ELONA HOUSE

SALLE DES FÊTES ET DE CONFÉRENCE



APPARTEMENTS ET CHAMBRES MEUBLÉS

Les résidences
FENOU



Porto-Novo, Djassin Houinvié
- Tokpota - Dowa



+229 0198904640 / 0155499999



+229 0195534395 / 0155500707